

شرکت کشت و صنعت شریف آباد (سهامی عام)

گزارش سالانه هیئت مدیره به مجمع عمومی

سال مالی منتهی به ۳۰ آذر ۱۴۰۴

شرکت کشت و صنعت شریف آباد (سهامی عام)
 گزارش فعالیت و وضع عمومی شرکت
 برای سال مالی منتهی به ۳۰ آذر ۱۴۰۴

فهرست

۴	۱- کلیات
۴	۱-۱- گزیده اطلاعات مالی
۶	۱-۲- قوانین و مقررات موثر حاکم بر فعالیت شرکت:
۷	۱-۳- سرمایه و ترکیب سهامداران
۸	۱-۴- ماهیت شرکت و صنعت:
۱۰	۱-۵- فرصتها و تهدیدهای پیش روی شرکت:
۱۲	۱-۶- نقاط ضعف و قوت داخلی شرکت:
۱۳	۱-۷- محصولات اصلی شرکت:
۱۴	۱-۸- پروسه تولید هر یک از محصولات شرکت
۱۸	۱-۹- روش تولید مورد استفاده شرکت:
۱۸	۱-۱۰- مقایسه تکنولوژی تولید شرکت با تکنولوژی موجود در سطح کشور و جهان:
۱۹	۱-۱۱- مواد اولیه مورد استفاده شرکت:
۲۰	۱-۱۲- نحوه تامین و وضعیت بازار مواد اولیه شرکت:
۲۱	۱-۱۳- برنامه های توسعه کسب و کار شرکت:
۲۲	۱-۱۴- تاثیر شرایط اقتصادی جهانی و منطقه ای بر شرکت:
۲۳	۱-۱۵- اختراعات، علائم تجاری، حق چاپ، پروانه بهره برداری، پروانه تولید، گواهینامه ها و . . . :
۲۳	۱-۱۶- کسب و کار فصلی شرکت:
۲۴	۱-۱۷- خدمات پس از فروش محصولات:
۲۴	۱-۱۸- تعداد کارکنان شرکت:
۲۵	۲- اطلاعات مربوط به وضعیت مالی و عملکرد مالی شرکت
۲۵	۲-۱- فهرست زمین و ساختمان
۲۶	۲-۲- سهام خزانه:
۲۶	۲-۳- دعاوی حقوقی با اهمیت له / علیه شرکت:
۳۰	۲-۴- بازار فروش شرکت و جایگاه شرکت در صنعت:

شرکت کشت و صنعت شریف آباد (سهامی عام)
 گزارش فعالیت و وضع عمومی شرکت
 برای سال مالی منتهی به ۳۰ آذر ۱۴۰۴

- ۵-۲- مرادوات شرکت با دولت و نهادهای وابسته به دولت: ۳۱
- ۱-۵-۲- آثار ناشی از قیمت گذاری دستوری(تکلیفی): ۳۱
- ۲-۵-۲- وضعیت پرداخت های به دولت: ۳۲
- ۳-۵-۲- وضعیت مطالبات از دولت: ۳۲
- ۶-۲- کیفیت سود شرکت: ۳۳
- ۷-۲- نسبتهای مالی ۳۳
- ۸-۲- وضعیت معافیت‌های مالیاتی عملکرد شرکت: ۳۵
- ۹-۲- پرداخت سود: ۳۵
- ۱۰-۲- سیاست تقسیم سود شرکتهای فرعی و وابسته ۳۵
- ۳-اطلاعات مربوط به بازار اوراق بهادار شرکت ۳۶
- ۱-۳- وضعیت معاملات و قیمت سهام ۳۶
- ۲-۳- امتیاز و رتبه ناشر در بازار سرمایه و صنعت ۳۶
- ۳-۳- بازارگردانی: ۳۶
- ۴- حاکمیت شرکتی ۳۷
- ۱-۴- نظام راهبری شرکت ۳۷
- ۲-۴- اطلاعات مربوط به کمیته حسابرسی کمیته انتصابات و کمیته ریسک ۳۷
- ۱-۲-۴- اقدامات و تصمیمات کمیته حسابرسی، کمیته انتصابات و کمیته ریسک در سال مالی گذشته: ۳۷
- ۳-۴- اصول حاکمیت شرکتی ۳۸
- ۱-۳-۴- اطلاعات مربوط به معاملات با اشخاص وابسته ۳۹
- ۲-۳-۴- دلایل هیئت مدیره بابت عدم انجام معامله با اشخاص غیر وابسته ۳۹
- ۴-۴- گزارش پایداری شرکتی ۳۹
- ۱-۴-۴- گزارش اقدامات انجام شده در خصوص مسئولیت های اجتماعی ۴۲
- ۲-۴-۴- گزارش اقدامات انجام شده در خصوص مسائل محیط زیست ۴۲
- ۵-۴- اقدامات انجام شده در خصوص تکالیف مجمع سال گذشته ۴۳
- ۶-۴- تشریح برنامه های راهبردی ۴۴
- ۵- اطلاعات تماس با شرکت ۴۵

شرکت کشت و صنعت شریف آباد (سهامی عام)
گزارش فعالیت و وضع عمومی شرکت
برای سال مالی منتهی به ۳۰ آذر ۱۴۰۴

مجمع عمومی عادی سالانه صاحبان سهام

شرکت کشت و صنعت شریف آباد (سهامی عام)

در اجرای مفاد ماده ۲۳۲ اصلاحیه قانون تجارت، مصوب اسفند ماه ۱۳۴۷ و ماده ۴۵ قانون بازار اوراق بهادار بدینوسیله گزارش درباره فعالیت و وضع عمومی شرکت برای سال مالی منتهی به ۱۴۰۴/۰۹/۳۰ بر پایه سوابق، مدارک و اطلاعات موجود تهیه و به شرح ذیل تقدیم می‌گردد.

این گزارش به عنوان یکی از گزارش‌های سالانه هیئت مدیره به مجمع، مبتنی بر اطلاعات ارائه شده در صورت‌های مالی و سایر اطلاعات در دسترس طی سال مالی تا تاریخ این گزارش بوده و اطلاعاتی را در خصوص وضع عمومی شرکت و عملکرد و برنامه‌های هیئت مدیره فراهم می‌آورد.

به نظر اینجانبان اطلاعات مندرج در این گزارش، با تاکید بر ارائه منصفانه نتایج عملکرد هیئت مدیره و در جهت حفظ منافع شرکت و انطباق با مقررات قانونی و اساسنامه شرکت تهیه و ارائه گردیده است. این اطلاعات هماهنگ با واقعیت‌های موجود بوده و اثرات آنها در آینده تا حدی که در موقعیت فعلی می‌توان پیش‌بینی نمود، به نحو درست و کافی در این گزارش ارائه گردیده و هیچ موضوعی که عدم آگاهی از آن موجب گمراهی استفاده‌کنندگان می‌شود، از گزارش حذف نگردیده و در تاریخ ۱۴۰۵/۰۲/۱۷ به تایید هیئت مدیره رسیده است.

امضاء	تاریخ انتصاب	سمت	نماینده	اعضاء هیئت مدیره
	۱۴۰۴/۰۷/۲۰	رئیس هیئت مدیره	علی چیزی	شرکت سرمایه گذاری کشاورزی کوثر (سهامی عام)
	۱۴۰۴/۰۷/۲۰	عضو هیئت مدیره	میر مرتضی موسوی باروق	بنیاد مستضعفان انقلاب اسلامی
	۱۴۰۴/۰۷/۲۰	نائب رئیس هیئت مدیره و مدیر عامل	علی داد بوستانی	شرکت پیوند تجارت آتیه ایرانیان (سهامی خاص)
	۱۴۰۴/۰۷/۲۰	عضو هیئت مدیره	حسن سبجانی	شرکت مادر تخصصی مالی و سرمایه گذاری سینا
	۱۴۰۴/۰۷/۲۰	عضو هیئت مدیره	فاقد نماینده	شرکت ره نگار خاور میانه پارس (سهامی خاص)

شرکت کشت و صنعت شریف آباد (سهامی عام)
گزارش فعالیت و وضع عمومی شرکت
برای سال مالی منتهی به ۳۰ آذر ۱۴۰۴

۱- کلیات

۱-۱- گزیده اطلاعات مالی

درصد تغییرات ۱۴۰۳ نسبت به ۱۴۰۲	درصد تغییرات ۱۴۰۴ نسبت به ۱۴۰۳	۱۴۰۲	۱۴۰۳	۱۴۰۴	سرفصل گزارش
اطلاعات عملکرد مالی طی سال (مبالغ به میلیون ریال)					
۲۱	۴۶	۹,۴۴۵,۶۹۸	۱۱,۴۶۵,۲۰۱	۱۶,۷۷۷,۰۵۰	درآمدهای عملیاتی (داخلی)
۶	۱۴۷	۱,۶۸۲,۳۴۸	۱,۷۷۷,۰۱۸	۳,۶۸۵,۵۰۶	سود عملیاتی
۲۳	۷۲	۴۳۷,۳۲۰	۵۳۷,۵۰۴	۹۲۲,۰۵۷	سایر درآمدها و هزینه های غیر عملیاتی
۱۳	۱۰۷	۱,۹۰۷,۴۱۹	۲,۱۴۹,۶۰۰	۴,۴۴۷,۸۲۰	سود خالص- پس از کسر مالیات
۴۰	-۲۲	۲,۲۷۹,۷۴۱	۳,۱۹۷,۵۹۱	۲,۵۰۴,۰۵۴	وجوه نقد حاصل از فعالیت عملیاتی
اطلاعات وضعیت مالی در پایان سال (مبالغ به میلیون ریال)					
۲۱	۱۹	۱۳,۶۶۷,۵۱۴	۱۶,۵۰۵,۲۷۹	۱۹,۸۳۷,۹۳۵	جمع داراییها
۵۸	۱۶	۳,۴۸۴,۲۳۹	۵,۵۰۷,۰۶۰	۶,۵۳۲,۱۵۶	جمع بدهیها
۰	۰	۲,۴۰۴,۷۸۷	۲,۴۰۴,۷۸۷	۲,۴۰۴,۷۸۷	سرمایه ثبت شده
۸	۲۱	۱۰,۱۸۳,۲۷۵	۱۰,۹۹۸,۲۱۹	۱۳,۳۰۵,۷۷۸	جمع حقوق صاحبان سهام
اطلاعات مربوط به هر سهم					
۰	۰	۲,۴۰۴,۷۸۷,۰۰۰	۲,۴۰۴,۷۸۷,۰۰۰	۲,۴۰۴,۷۸۷,۰۰۰	تعداد سهام در زمان برگزاری مجمع
۱۳	۱۰۷	۷۹۳	۸۹۴	۱,۸۴۹	سود هر سهم - ریال
سایر اطلاعات					
۲	-۱	۲۷۹	۲۸۵	۲۸۲	تعداد کارکنان پایان سال - نفر

*افزایش درآمد عملیاتی ناشی از افزایش ارزش منصفانه محصولات کشاورزی و خالص فروش محصولات کشاورزی به شرح ذیل بوده است: در خصوص ارزش منصفانه اثر افزایش مقدار و نرخ تولید شیر، گوساله نر متولد شده در گله و نرخ گندم تولیدی شرکت موثر می باشد. در خصوص خالص فروش محصولات نیز اثر مقدار و نرخ فروش شیر خام، مبلغ حاصل از فروش دام های نر گله موثر می باشد. * رشد دارایی ها به طور عمده اثر دارایی های جاری و سپس غیر جاری به ویژه دارایی های زیستی مولد، پیش پرداخت ها، دریافتنی های تجاری و موجودی مواد و کالا می باشد و در خصوص حقوق مالکانه عمدتاً اثر افزایش سود انباشته می باشد.

شرکت کشت و صنعت شریف آباد (سهامی عام)
 گزارش فعالیت و وضع عمومی شرکت
 برای سال مالی منتهی به ۳۰ آذر ۱۴۰۴

۲-۱- قوانین و مقررات موثر حاکم بر فعالیت شرکت:

مهمترین قوانین و مقررات حاکم بر فعالیت شرکت عبارتند از:

- قانون تجارت
- قانون بازار بورس و اوراق بهادار
- قانون مالیات های مستقیم و قانون مالیات بر ارزش افزوده
- قانون کار و تامین اجتماعی
- استاندارد های حسابداری و حسابرسی
- قانون مبارزه با پولشویی
- قوانین و مقررات اعلامی و ابلاغی از سوی سازمان های ذیربط
- اساسنامه شرکت
- آیین نامه ها و دستورالعمل های داخلی شرکت
- مصوبات مجامع عمومی
- مصوبات هیات مدیره

در زمینه دامپروری مجموعه قوانین و مقرراتی توسط نهادهای بالادستی و قانون گذار تدوین و تصویب شده است که رویکرد کلی بر اساس سیاست ها کلان کشور، استقلال و خودکفائی در بخش کشاورزی و دامپروری و افزایش تراز تجاری صادرات می باشد. لذا افزایش بهره وری و تحول اساسی در بخش (کشاورزی - دامپروری) در تدوین قوانین و برنامه های توسعه مد نظر قرار گرفته است تا با تحقق اهداف مشخص شده، این بخش بتواند جایگاه ویژه ای در اقتصاد ملی پیدا کند. به همین منظور طی چند سال گذشته قوانین و مقرراتی در این حوزه تدوین و تصویب شده است که اهم آن شامل قانون افزایش بهره وری بخش کشاورزی و منابع طبیعی، قانون نظام جامع دامپروری کشور، قانون تمرکز وظایف و اختیارات مربوط به بخش کشاورزی در وزارت جهاد کشاورزی، قانون تاسیس نظام دامپزشکی، قانون تاسیس نظام مهندسی کشاورزی و منابع طبیعی می باشد. لیکن بر اساس واقعیت های موجود و نظرات خبرگان در این صنعت به نظر می رسد که علی رغم تدوین قوانین و مقررات و سیاست های حمایتی، به علت شفاف نبودن برخی از قوانین و مشخص نبودن متولی اجرای قوانین و همچنین کم اثر بودن نهاد های سیاست گذار و تنظیم بازار و همچنین عدم انطباق کامل قیمت نهاده ها و دستوری بودن قیمت گذاری محصول شیر، این صنعت با چالش هایی مواجه می باشد.

شرکت کشت و صنعت شریف آباد (سهامی عام)

گزارش فعالیت و وضع عمومی شرکت

برای سال مالی منتهی به ۳۰ آذر ۱۴۰۴

۳-۱- سرمایه و ترکیب سهامداران

سرمایه شرکت در بدو تاسیس ۱۰ میلیون ریال بود که در سال ۱۳۹۶ به مبلغ ۵۲۰,۰۰۰ میلیون ریال (شامل تعداد ۵۲۰,۰۰۰,۰۰۰ سهم، به ارزش اسمی هر سهم ۱,۰۰۰ ریال) افزایش یافت و در حال حاضر به مبلغ ۲,۴۰۴,۷۸۷ میلیون ریال (شامل تعداد ۲,۴۰۴,۷۸۷,۰۰۰ سهم، به ارزش اسمی هر سهم ۱,۰۰۰ ریال) رسیده است. تغییرات سرمایه شرکت طی ۵ سال اخیر به شرح جدول زیر است.

تغییرات سرمایه شرکت طی ۵ سال اخیر			
تاریخ افزایش سرمایه	درصد افزایش سرمایه	سرمایه جدید (میلیون ریال)	محل افزایش سرمایه (به تفکیک درصد و مبلغ از هر محل)
۱۳۹۵/۱۰/۱۸	۶۲.۵	۵۲۰,۰۰۰	۴۱.۵ درصد (مبلغ ۸۲,۰۰۰ میلیون ریال) از محل مطالبات حال شده سهامداران و ۵۸.۵ درصد (مبلغ ۱۱۷,۰۰۰ میلیون ریال) از محل آورده نقدی سهامداران
۱۳۹۹/۱۲/۰۶	۳۶۲	۲,۴۰۴,۷۸۷	۱۰۰ درصد از محل مازاد تجدید ارزیابی دارایی ها

همچنین سهامداران دارای مالکیت بیش از ۱٪ سهام شرکت در پایان سال مالی منتهی به ۳۰/۰۹/۱۴۰۴ و تاریخ تهیه و تایید گزارش به شرح جدول زیر است:

سهامداران عمده شرکت (بالای یک درصد) در پایان سال مالی ۱۴۰۴ و تاریخ تایید گزارش					
ردیف	نام سهامدار	۱۴۰۴/۰۹/۳۰		تاریخ تایید گزارش	
		تعداد سهام	درصد	تعداد سهام	درصد
۱	شرکت سرمایه گذاری کشاورزی کوثر	۱,۰۷۱۴,۴۵۱,۲۵۱	۷۱.۲۹	۱,۰۷۵۸,۰۰۰,۰۰۰	۷۳.۱
۲	فواد صلواتی	۴۹,۳۵۱,۷۶۱	۲.۰۵	۶۴,۸۸۱,۰۰۰	۲.۷
۳	صندوق سرمایه گذاری توسعه اطلس مفید	۳۱,۴۶۴,۳۷۷	۱.۳۱	۳۱,۴۶۴,۳۷۷	۱.۳۱
۴	صندوق سرمایه گذاری جوانه کوچک گندم	۲۶,۳۰۰,۰۰۰	۱.۰۹	۲۶,۷۵۴,۰۰۰	۱.۱۱
۵	سایر	۵۸۳,۳۱۹,۶۱۱	۲۴.۲۶	۵۲۳,۶۸۷,۶۲۳	۲۱.۷۸
	جمع	۲,۴۰۴,۷۸۷,۰۰۰	۱۰۰	۲,۴۰۴,۷۸۷,۰۰۰	۱۰۰

شرکت کشت و صنعت شریف آباد (سهامی عام)

گزارش فعالیت و وضع عمومی شرکت

برای سال مالی منتهی به ۳۰ آذر ۱۴۰۴

۱-۴- ماهیت شرکت و صنعت:

شرکت کشت و صنعت شریف آباد با توجه به اساسنامه در گروه کشاورزی، دامپروری و خدمات وابسته دسته بندی می گردد و در تاریخ ۱۳۵۵/۰۸/۱۷ تحت شماره ۲۶۷۰۹ با نام اولیه کشت و صنعت و عمران شریف آباد (با مسئولیت محدود) در اداره ثبت شرکتها و مالکیت صنعتی به ثبت رسید و براساس صورتجلسه مجمع عمومی مورخ ۱۳۶۳/۰۷/۱۱ نوع شرکت به سهامی خاص تبدیل شد و نام شرکت طبق مصوبه مجمع عمومی فوق العاده مورخ ۱۳۸۰/۱۱/۰۲ به شریف آباد (سهامی خاص) تغییر یافت. همچنین به موجب صورتجلسه مجمع عمومی فوق العاده مورخ ۱۳۹۷/۰۶/۱۹ و مجوز شماره ۱۲۲/۴۰۴۰ مورخ ۱۳۹۷/۰۷/۱۸ سازمان بورس اوراق بهادار، نوع شرکت از سهامی خاص به سهامی عام تغییر و اساسنامه جدید شرکت مشتمل بر ۵۶ ماده و ۱۱ تبصره به تصویب مجمع رسید.

حوزه فعالیت شرکت (دامپروری و کشاورزی) از جایگاه "قلمرو محوری" در سبد حوزه کسب و کار برخوردار می باشد و از نظر جایگاه استراتژیک کسب و کارهای با بازار داخل کشور بعد از صنعت مرغ گوشتی، جایگاه مطلوبی برخوردار می باشد.

فعالیت اصلی تولیدی شرکت کشت و صنعت شریف آباد بر اساس بند الف (موضوع اصلی فعالیت) ماده ۲ اساسنامه شرکت در دوره مالی منتهی به ۳۰ آذر ۱۴۰۴، مشتمل بر عملیات دامپروری واحد قزوین (تولید شیر خام، گوساله نر)، زراعی و باغبانی واحد قزوین (ذرت و جو علوفه ای، گندم، گردو و بادام) و لبنی واحد رابناناک قم (تولید انواع شیر، خامه، روغن، کره، ماست و دوغ و پنیر و پنیر پیتزا) بوده است که وضعیت فعلی فعالیت های اصلی و تغییرات آن ها نسبت به سال قبل به شرح ذیل می باشد:

ردیف	نام محصول	واحد	تولید محصولات ۱۲ ماهه سال مالی ۱۴۰۴				تولید محصولات ۱۲ ماهه سال مالی ۱۴۰۳			
			جمع تولیدات ۱۲ ماهه	جمع تولیدات ۱۲ ماهه بودجه	انحراف از بودجه	درصد تحقق بودجه	جمع تولیدات ۱۲ ماهه	جمع تولیدات ۱۲ ماهه بودجه	انحراف از بودجه	درصد تحقق بودجه
۱	شیر خام	تن	۶۱,۹۵۹	۵۷,۷۷۱	۴,۱۸۸	۱۰۷	۴,۱۲۸	۸۹۱	۱۰۲	
۲	گوساله نر	راس	۲,۵۱۴	۲,۱۴۸	۳۶۶	۱۱۷	۱۵۳	۱۲۴	۱۰۶	
۳	محصولات لبنی	تن	۲۲۷	۳۷۸	(۱۵۱)	۶۰	(۱,۵۷۰)	(۵,۵۵۷)	۲۴	
۴	محصولات زراعی	تن	۱۰,۷۳۳	۱۸,۵۱۵	(۷,۷۸۲)	۵۸	(۴,۰۹۵)	(۵,۶۷۵)	۷۲	

شرکت کشت و صنعت شریف آباد (سهامی عام)

گزارش فعالیت و وضع عمومی شرکت

برای سال مالی منتهی به ۳۰ آذر ۱۴۰۴

ردیف	نام محصول	واحد	فروش محصولات ۱۲ ماهه سال مالی ۱۴۰۴				فروش محصولات ۱۲ ماهه سال مالی ۱۴۰۳					
			جمع فروش ۱۲ ماهه بودجه	انحراف از بودجه	درصد تحقق بودجه	نسبت ۱۴۰۴ به ۱۴۰۳	جمع فروش ۱۲ ماهه بودجه	انحراف از بودجه	درصد تحقق بودجه	نسبت ۱۴۰۴ به ۱۴۰۳		
۱	شیر خام	تن	۶۰,۴۰۴	۵۳,۴۱۲	۶,۹۹۲	۱۱۳	۵۴,۷۹۱	۴۷,۵۵۳	۷,۲۳۸	۱۱۵	۵,۶۱۳	۱۱۰
۲	گوساله نر	راس	۲,۲۵۸	۲,۵۲۱	(۲۶۳)	۹۰	۲,۳۴۸	۲,۱۷۸	۱۷۰	۱۰۸	(۹۰)	۹۶
۳	محصولات لبنی	تن	۱۴۳	۴۰۱	(۲۵۸)	۳۶	۱,۹۲۷	۷۵۵	۱,۱۷۲	۲۵۵	(۱,۷۸۴)	۷
۴	محصولات زراعی	تن	۸۶۶	۱,۰۷۷	(۲۱۱)	۸۰	۱,۰۳۱	۱,۳۱۲	(۲۸۱)	۷۹	(۱۶۵)	۸۴

عرضه و فروش شیر خام در داخل کشور انجام می گیرد و از مجموع شیر خام تولیدی واحد، ۹۷.۵ درصد فروش به شرکت ها و اشخاص، ۰.۳ درصد انتقال به کارخانه لبنی شرکت (رابتا)، ۲ درصد مصرف گوساله های شیرخوار واحد دامپروری و ۰.۲ درصد به مصرف پرسنل رسیده است. بالغ بر ۷۰ درصد فروش شیر خام به شرکت های لبنی شامل تجارت چاووش، شمه شیر، آکام پودر سپهر، زرین لبن، پارس کرون بوده است. محصولات زراعی از قبیل ذرت و جو علوفه ای و کلش در واحد دامپروری مورد استفاده قرار می گیرد. سایر محصولات زراعی از قبیل گندم با نرخ مصوب شده به تحویل سیلوی دولتی گردیده است. محصولات باغی گردو و بادام به صورت آزاد و به نرخ بازار به فروش می رسد.

قیمت فروش داخلی محصول شیر خام توسط "شورای قیمت گذاری و اتخاذ سیاستهای حمایتی محصولات اساسی کشاورزی وزارت جهاد کشاورزی نامه شماره ۰۲۰/۲۰۲۷۰ مورخ ۱۴۰۲/۲/۲۰" تعیین می شود و با استناد به تصمیمات کارگروه تنظیم بازار مورخ ۱۴۰۳/۰۳/۲۲ و ابلاغ آن طی نامه شماره ۰۲۶/۱۴۸۲۶۳/م مورخ ۱۴۰۳/۰۷/۰۷ قیمت مصوب برای هر کیلوگرم محصول شیر خام با مشخصات ۳.۲ درصد چربی و ۳ درصد پروتئین و بار میکروبی زیر ۱۰۰ هزار، ۱۸۰,۰۰۰ ریال و برای هر درصد چربی مبلغ ۳,۰۰۰ ریال می باشد که طی ابلاغیه شماره ۲۰/۱۱۰۲۴۸ جهاد کشاورزی مورخ ۱۴۰۴/۰۲/۲۴ به ۲۳۰,۰۰۰ ریال و برای هر درصد چربی مبلغ ۴,۵۰۰ ریال تغییر یافته است.

قیمت فروش داخلی محصولات لبنی برای سال ۱۴۰۴ توسط انجمن صنایع فرآورده های لبنی ایران بر اساس دستورالعمل قیمت گذاری کالاهای تولید داخل ۴۲۷۳۱۱/۱ مورخ ۱۳۸۹/۵/۲۵ متناسب با نرخ شیر خام، حقوق و دستمزد و حمل و نقل و نرخ برابری ارز می باشد و کمیته قیمت گذاری محصولات رابتا بر اساس فرمول فوق و با لحاظ عمده یا خرده فروشی نسبت به تعیین قیمت فروش محصولات و اخذ مصوبه هیات مدیره اقدام می نماید.

قیمت تضمینی گندم با تاکید بر مصوبه شماره ۱۳۶۳۲۴/۲۰ مورخ ۱۴۰۳/۶/۰۲۴ موضوع «بسته سیاست حمایت قیمتی و غیرقیمتی محصول گندم» به استناد قانون اصلاح خرید مبنی بر قیمت تضمینی گندم بر مبنای ۴ درصد افت مفید و ۱ درصد افت غیر مفید به مبلغ ۲۰۵,۰۰۰ ریال ابلاغ شد.

شرکت کشت و صنعت شریف آباد (سهامی عام)

گزارش فعالیت و وضع عمومی شرکت

برای سال مالی منتهی به ۳۰ آذر ۱۴۰۴

با توجه به اینکه شرکت در صنعت کشاورزی و لبنی فعالیت می‌کند، جزئیات محصولات تولیدی شامل دامی، زارعی و لبنی و مصارف محصولات تولیدی به شرح جدول ذیل می‌باشد.

ردیف	لیست محصولات	نوع محصول (اصلی یا فرعی)	واحد سنجش	مقدار تولید	ظرفیت اسمی تولید	نحوه تحویل محصول*	مصارف
۱	شیر خام	اصلی	تن	۶۱,۹۵۹	۶۰,۷۷۳	درب دامداری و در برخی موارد درب کارخانه	فروش آزاد، انتقال به واحد لبنی رابنا، مصرف گوساله شیرخوار، مصرف پرسنل
۲	گوساله نر	اصلی	راس	۲,۵۱۴	-	درب دامداری	فروش آزاد
۳	محصولات زراعی	اصلی (ذرت و جو علوفه ای، گندم، بادام و گردو) و فرعی (کلش زیره و روبه گندم)	تن	۱۰,۷۳۳	۳۱,۵۶۹	ذرت و جو علوفه ای و کلش (انتقال به انبار مزرعه)، گندم (انتقال به سیلوهای دولتی)، بادام و گردو (درب مزرعه)	فروش آزاد، مصرف واحد دامپروری
۴	خامه	اصلی	تن	۰	۳۰۰	درب کارخانه	فروش آزاد، فروش سازمانی
۵	انواع پنیر	اصلی	تن	۱۵۴	۵,۷۰۰	درب کارخانه	فروش آزاد، مصرف پرسنل، فروش سازمانی
۶	انواع ماست و دوغ	اصلی	تن	۴۹	۴,۱۰۰	درب کارخانه، مقصد	فروش آزاد، فروش سازمانی، مصرف پرسنل
۷	انواع کره و روغن	اصلی	تن	۲۴	۴۰۰	درب کارخانه، مقصد	فروش آزاد، فروش سازمانی

۵-۱- فرصتها و تهدیدهای پیش روی شرکت:

- با توجه به حوزه فعالیت، شرکت همواره متاثر از تغییر و تحولات محیط پیرامون خود می باشد که در مسیر حرکت شرکت اثر می گذارند. فرصت های ناشی از الزامات سیاسی- قانونی، اقتصادی، محیطی، تکنولوژیکی و اجتماعی نظیر " جایگاه مهم و راهبردی دامپروری در اسناد بالادستی، وجود بازار بالقوه محصولات لبنی و دامی در کشورهای همجوار و افزایش ظرفیت تولید کارخانجات لبنی برای صادرات، وجود ظرفیت های خالی در بخش دامپروری و لبنی، امکان بهره برداری از ظرفیت های داخلی و همکاری در تولید علوفه و نهاده های دامی، ارزش غذایی و خصوصیات منحصر به فرد شیر و محصولات لبنی به عنوان بخشی از برنامه غذایی جامعه و وجود پشتوانه قوی علمی- دانشگاهی در کشور" از جمله عوامل بیرونی اثر گذار بر این صنعت هستند. همچنین از سوی محیط بیرونی تهدیدهایی از قبیل " عدم کفایت توان حمایتی، تدارکاتی و مالی دستگاه های مرتبط با تنظیم بازار، نهاده و تولیدات، تاثیرگذاری پایین اتحادیه های دامداری در تصمیم گیری های کلان صنعت، رکود اقتصادی کشور و نرخ بالای تورم، عدم کفایت اعتبارات و نرخ بالای تسهیلات بانکی در حوزه کشاورزی و دامپروری،

شرکت کشت و صنعت شریف آباد (سهامی عام)

گزارش فعالیت و وضع عمومی شرکت

برای سال مالی منتهی به ۳۰ آذر ۱۴۰۴

کاهش سطح منابع آب زیرزمینی و تامین منابع آبی در کشور (شرایط اقلیمی) و کاهش اراضی زراعی زیر کشت در کشور، وابستگی نهاده های دامی به واردات و تغییر نرخ بهای ارز، ریسک زیاد محصول شیر خام و عدم امکان ذخیره سازی، وجود عوامل آلودگی و بیماری در حوزه جغرافیایی کشور، نیاز زیاد به نقدینگی و ریسک بالای سرمایه گذاری در صنعت، وابستگی زیاد صنعت به نیروی انسانی، تبلیغات منفی اجتماعی بر عدم کیفیت محصولات لبنی و افزایش قیمت اقلام اصلی خوراک دام همواره این صنعت تولیدی به ویژه حوزه کلیدی دامپروری و کشاورزی را محدود می نماید.

لذا با توجه به وجود ریسک نقدینگی در حوزه فعالیت شرکت، برای مدیریت ریسک نقدینگی یک چارچوب ریسک نقدینگی مناسب برای مدیریت کوتاه مدت، میان مدت و بلند مدت تامین وجوه و الزامات مدیریت نقدینگی تعیین کرده است. شرکت ریسک نقدینگی را از طریق خرید نهاده در زمان مناسب، نگهداری سپرده کافی، اعتبارات بانکی و طرح های نوین، از طریق نظارت مستمر بر جریان های نقدی پیش بینی شده و از طریق تطبیق مقاطع سررسید دارایی ها و بدهی های مالی مدیریت می کند.

در خصوص اثر پذیری شرکت از ریسک نرخ ارز، شرکت فاقد معاملات ارزی می باشد. عمده خرید های شرکت که مربوط به نهاده های ذرت و جو دانه ای و کنجاله سویا می باشد، پس از حذف ارز دولتی از سامانه بازارگاه انجام پذیرفته که با توجه به افزایش قیمت شیر خام بخش قابل توجهی از آن پوشش یافته است قابل توجه است که بخش قابل توجهی از نیاز واحد دامپروری به این نهاده ها را طریق ظرفیت تخصیص یافته دولت تامین می گردد. لذا شرکت به طور غیر مستقیم در معرض آسیب های ناشی از نوسان نرخ ارز قرار دارد.

به طور کلی نوسانات نرخ بهره که در نتیجه اتخاذ سیاست های پولی در کشور و دستورالعمل های بانک مرکزی به شبکه بانکی کشور رخ می دهد، بر عملکرد و سودآوری شرکتها تاثیرگذار خواهد بود. یکی از منابع در دسترس شرکتها، تسهیلات مالی می باشد که با افزایش نیاز به تسهیلات، ریسک ناشی از نوسان نرخ بهره به دلیل افزایش هزینه های مالی، افزایش می یابد و بر سود شرکت تاثیرگذار خواهد بود. لذا در این خصوص سعی گردیده تسهیلات و اعتبارات با نرخ بهره پایین از شبکه بانکی اخذ گردد.

ریسک عملیاتی به دلیل شکست فرآیندها، کارایی کم کارکنان، خطا در سیستم و همچنین به دلیل رویدادهای خارجی رخ می دهد. در این خصوص سعی شده است با بروز رسانی فرآیندها به صورت دوره زمانی منظم فرآیند های شرکت مورد ارزیابی قرار دهد. در رابطه با ارتقای کارایی کارکنان، شرکت اقدام به برگزاری کلاس های ضمن خدمت توسط و همچنین دعوت از مشاورین و اساتید دانشگاه در واحدهای عملیاتی نموده است و در رابطه با استخدام کارکنان جدید کمیته جذب برای جاری سازی فرآیند مصاحبه و جذب و به کارگیری نفرات مستعد و دارای سابقه کاری مفید و موثر و دارای رزومه کاری قابل قبول در حوزه فعالیت اقدام می نماید. در خصوص خطا در سیستم، با اقدامات موثری از قبیل ۱- استفاده از سیستم های امنیتی شبکه به روز و کارآمد، ۲- انتقال اطلاعات از طریق مسیرهای کنترل شده و مجاز در شرکت، ۳- دسترسی طبقه بندی شده در خصوص استفاده از سیستم های مورد استفاده در شرکت و همچنین استقرار واحدی با عنوان فناوری اطلاعات سبب کاهش و کنترل ریسک ها در این حوزه گردیده است. در خصوص رویدادهای خارجی که بیشتر شامل مواردی از قبیل (ریسک رقبا، سیاسی و...) می باشد که با بررسی و ارائه گزارش ها از وضعیت و عملکرد شرکت با شرکت های هم صنعت و پایش های صورت گرفته توسط کمیته پایش سازمان اقتصادی کوثر به صورت دوره ی زمانی منظم سبب کاهش ریسک های مربوطه گردیده است. بخشی از ریسک عملیات ناشی از ریسک تامین مواد اولیه و نرخ نهاده های تولید می باشد که متاثر از بازار کشور و تحت تاثیر نرخ ارز است. به منظور مدیریت کردن آسیب پذیری ناشی از ریسک بازار و افزایش قیمت ها در فعالیت های تولیدی، شرکت اقدام به خرید و انبارش در خصوص اقلام علوفه ای و خرید از سامانه های عرضه دولتی

شرکت کشت و صنعت شریف آباد (سهامی عام)

گزارش فعالیت و وضع عمومی شرکت

برای سال مالی منتهی به ۳۰ آذر ۱۴۰۴

در خصوص اقلام اصلی کنسانتره می نماید تا ریسک مربوط به افزایش قیمت نهاده ها در شرکت به حداقل ممکن کاهش یابد. همچنین هیچگونه تغییر عمده ای در آسیب پذیری شرکت از ریسک های بازار یا نحوه مدیریت و اندازه گیری آن ریسک ها، رخ نداده است. بخشی از ریسک عملیات، عدم انطباق کیفیت محصولات تولیدی، عدم تحقق شاخص های کلیدی عملکرد و عدم فروش محصول اصلی تولیدی شرکت شامل شیرخام و محصولات لبنی به دلیل فسادپذیری و قابلیت ماندگاری کم می باشد. در این خصوص کنترل های کیفی و آنالیز آزمایشگاهی مواد اولیه و شیرخام به طور منظم انجام می پذیرد. کمیته فنی در خصوص بررسی شاخص های کلیدی عملکرد تولید، تولید مثل، پرورش دام و غیره به طور منظم برگزار می گردد و هرگونه انحراف منفی از شاخص های تولیدی و فنی بررسی و پیگیری می گردد. سعی گردیده با تنوع بخشی به مشتریان شرکت، محصولات تولیدی به طور کامل به فروش رسد. همچنین سیاست های مناسبی برای خروج از خام فروشی و تولید محصولات لبنی بازارپسند و دارای قابلیت نگهداری بیشتر اتخاذ شده است.

شرکت به منظور کاهش ریسک اعتباری و الزام مشتریان به ایفای تعهدات قراردادی خود و جلوگیری از زیان مالی برای شرکت، سیاستی مبنی بر معامله با مشتریان معتبر را اتخاذ کرده است. تا ریسک اعتباری ناشی از ناتوانی در ایفای تعهدات توسط مشتریان را کاهش دهد. شرکت تنها با شرکت هایی معامله می کند که سابقه معاملاتی مطلوبی داشته باشند. شرکت با استفاده از اطلاعات مالی عمومی و سوابق معاملاتی خود، مشتریان عمده خود را طبقه بندی می کند. آسیب پذیری شرکت و وضعیت مشتریان به طور مستمر نظارت شده و ارزش کل معاملات با مشتریان گسترش می یابد. ارزیابی اعتباری مستمر براساس وضعیت مالی حساب های دریافتی انجام می شود و همچنین شرکت هیچگونه وثیقه یا سایر روش های افزایش اعتبار به منظور پوشش ریسک های اعتباری مرتبط با دارایی های مالی خود نگهداری نمی کند. شرکت آسیب پذیری ریسک اعتباری با اهمیتی نسبت به هیچ یک از مشتریان ندارد. تمرکز ریسک اعتباری مرتبط با این شرکت ها بیش از ۲۰ درصد ناخالص دارایی های پولی، در هر زمانی در طول سال تجاوز نمی کند. تمرکز ریسک اعتباری مرتبط با سایر طرف های قرارداد از ۱۰ درصد ناخالص دارایی های پولی در هر زمانی در طول سال تجاوز نمی کند.

۱-۶- نقاط ضعف و قوت داخلی شرکت:

یکی از مهمترین مراحل برنامه ریزی استراتژیک، تحلیل نقاط قوت و ضعف سازمان برای ارزیابی توان مجموعه در مواجهه با تهدیدها و بهره گیری از فرصت های پیرامون می باشد. نقاط قوت شرکت شامل برخورداری از مدیران، مشاوران و کارشناسان با تجربه و متخصص در حوزه فعالیت شرکت و بهره گیری از مشارکت و توان کارشناسی در تصمیم گیری های شرکت، بهره گیری از کارشناسان با تجربه و متخصص در حوزه فعالیت شرکت و توجه به بحث آموزش منابع انسانی در جهت بهبود فعالیت ها، داشتن ارتباطات و روابط مناسب تیم مدیریت ارشد شرکت با مجموعه های مختلف (سازمان اقتصادی کوثر، شرکت سرمایه گذاری کشاورزی کوثر، شرکت های تابعه)، استقرار سیستم های یکپارچه مالی در شرکت، استفاده از فن آوری و تکنولوژی های مدرن و به روز (سیلو، جایگاه نگهداری دام، شیردوشی، فیدرهای ثابت و متحرک و نرم افزارهای مدیریت دام و زراعت و غیره)، خلوص ژنتیکی و کیفیت بالای دام های موجود در مزرعه، داشتن برند، سابقه و اعتبار خوب شرکت در حوزه دامپروری نزد مشتریان و ذی نفعان، روند مثبت و راندمان خوب شرکت در افزایش تولید شیر و گله و داشتن برنامه ریزی جهت اقتصادی نمودن فعالیت های کشاورزی و دامپروری و افزایش بهره وری، استفاده از سیستم های نوین آبیاری در مزارع کشاورزی و دستیابی به عملکرد مطلوب تولید محصولات کشاورزی (گندم و جو)، تولید محصولات با کیفیت و ارتباط با

شرکت کشت و صنعت شریف آباد (سهامی عام)

گزارش فعالیت و وضع عمومی شرکت

برای سال مالی منتهی به ۳۰ آذر ۱۴۰۴

شرکت های مطرح، تامین مواد اولیه مورد نیاز شرکت از زمین های زراعی و تعامل نزدیک با تامین کنندگان مواد اولیه و نزدیکی به بازار مصرف، وجود زنجیره تامین و تولید شیر در شرکت (بخش زراعی و تولید علوفه، دامداری و تولید شیر، رابتا و فرآوری شیر) و غیره می باشد.

از سوی دیگر عدم کفایت زمین های زراعی و میزان آب مجاز استحصالی از چاه ها و حقاچه سد جهت تامین کامل علوفه دامی مورد نیاز، عدم تناسب بین نسبت فروش با دارایی های عملیاتی (میزان سرمایه و سود دهی شرکت)، عدم اهتمام جدی به زنجیره دامپروری موجود در هلدینگ کشاورزی در تامین نهاده ها و فروش محصولات، اولویت بندی نامناسب در تکمیل زیر ساخت مورد نیاز واحد دامپروری شریف آباد، عدم کفایت تامین نقدینگی با نقدینگی مورد نیاز برای فعالیت های جاری شرکت و خرید مواد و کالای ضروری، وجود بعد مسافت بین کارخانه رابتا با مزرعه شریف آباد (قم تا قزوین) و عدم بهره گیری مطلوب از ظرفیت اسمی کارخانه، فرسوده و مستهلک شدن بخشی از ساختمانها، تجهیزات و تاسیسات دامپروری (تجهیزات ساخت خوراک، تراکتورها و غیره)، شرایط وصول مطالبات از کارخانجات لبنیات و فروش محصولات زراعی به دولت از جمله نقاط قابل بهبود شرکت برای تدوین استراتژی های مطلوب شرکت می باشد.

۷-۱- محصولات اصلی شرکت:

سهم در استان (درصد)	سهم در کشور (درصد)	واحد	اطلاعات تولید در کشور، استان و شریف آباد در ۱۲ ماهه سال مالی ۱۴۰۴			
			شرکت شریف آباد	استان*	کشور*	نوع محصول
۱۰.۸	۰.۵	راس	۸,۹۷۱	۸۳,۱۴۶	۱,۸۳۴,۶۴۲	گاو و گوساله اصیل
۲.۴	۰.۱	تن	۹۷۵	۴۰,۰۰۰	۱,۰۰۰,۰۰۰	انواع گوشت قرمز
۰.۰	۰.۰	تن	۶۱,۹۵۹	۹۷۲,۰۰۰	۱۲,۲۲۷,۰۰۰	شیر خام انواع دام ها
۰.۷	۰.۰	تن	۸۵۳	۱۲۰,۵۴۱	۱۰,۴۷۷,۴۲۸	گندم
۰.۰	۰.۰	تن	۰	۲,۱۴۱	۱۸۴,۳۴۶	کلزا
۱.۶	۰.۱	تن	۹,۰۳۲	۵۵۵,۶۹۱	۱۳,۵۱۹,۸۸۴	جو و ذرت علوفه ای

محصولات تولیدی شرکت در سه بخش دامپروری (شیر خام و گوساله نر) و زراعی و باغبانی (گندم، جو و ذرت علوفه ای، بادام و گردو) و لبنی (انواع خامه، انواع پنیر (پنیر اولیه، پنیر سفید، پنیر لبقوان و پنیر پیتزا)، انواع شیر، روغن و کره به عنوان کالای اصلی در خط تولید رابتا می باشد.

شرکت کشت و صنعت شریف آباد (سهامی عام)

گزارش فعالیت و وضع عمومی شرکت

برای سال مالی منتهی به ۳۰ آذر ۱۴۰۴

۸-۱- پروسه تولید هر یک از محصولات شرکت

- بر اساس سند ۳۳۹۰۰۲ فرآیند تولید و روش اجرای تولید شیرخام
- کلیه دام های شیری یا شیرده (از سه روز پس از زایش تا زمان خشک شدن مجدد یا حذف از گله) پس از ورود به محل شیردوشی، با فواصل مشخص و منظم در محل خاص خود قرار گرفته و عملیات شیر دوشی از آنها شروع می شود.
 - کلیه لوازم و دستگاههای شیر دوشی قبل و پس از شیر دوشی هر وعده با مواد شوینده (مواد اسیدی و قلیایی) شستشو و پس از آن با آب شستشو شوند.
 - رعایت اصول بهداشت دام (عدم ورود دام های بیمار تحت درمان، دام های مبتلا به اورام پستان و زخم باز) و بهداشت کارکنان (استفاده از دستکش و کاور لباس، عدم ابتلا به بیماری های مشترک دام و انسان و ...) قبل از ورود به محل شیر دوشی و صحت و سلامتی دام از نظر دامپزشک ضروری و الزامی است.
 - محل شیر دوشی بایستی توسط پرسنل محل شیردوشی به صورت کامل و تمیز و نظافت شده باشد و دارای نور کافی باشد.
 - پستان کلیه دام های ورودی به محل شیردهی، بایستی توسط پرسنل واحد شیردوشی، با آب گرم و مواد ضدعفونی شستشو (پری دیپ) و آماده دوشش شوند.
 - پس از آمادگی دام جهت دوشش، دستگاههای دوشش شیر به پستان وصل و عملیات شیر دوشی آغاز می شود.
 - پس از انجام عملیات شیر دوشی، شیرهای جمع آوری شده به مخازن نگهداری شیر منتقل و سپس بر اساس برنامه ارائه شده توسط واحد فروش به شرکتهای متقاضی ارسال می گردد.
 - دمای نگهداری شیر در مخازن حداکثر ۴ درجه سانتی گراد می باشد و نظارت و ثبت دما در زمانهای مختلف بایستی توسط کارشناس مربوطه نظارت و کنترل گردد.
- بر اساس سند ۳۳۱۰۰۱ فرآیند و روش اجرایی تولید مثل دام و تولید گوساله های نر و ماده
- کلیه دام های ماده به دو قسمت گاو و تلیسه تقسیم می شوند:
 - هر دو نوع دام شامل گاوهای غیر آبستن و تلیسه های بالاتر از ۱۲ ماه سن که به قد و وزن مناسب (۳۶۰-۳۷۰ کیلوگرم و ۱۲۸ سانت در تلیسه ۱۲ ماه و ۳۵۰ کیلوگرم و ۱۲۸ سانت قد در تلیسه های ۱۳ ماه و بالاتر) پس از بازدید دامپزشک و تأیید صحت و سلامتی جهت انجام برنامه های تولید مثل آماده می شوند.
 - عملیات فحل یابی و تلقیح در هردو نوع دام، توسط دامپزشک و کارشناس مورد نظر انجام و طی گزارشی مبنی بر زمان تلقیح و فحل یابی به مدیریت واحد دامپروری اعلام می گردد.
 - پس از حدود ۲۸ تا ۳۰ روز از زمان تلقیح (در برخی مواقع تا ۳۵ روز)، توسط دامپزشک متخصص تست آبستنی اولیه از گاو و تلیسه انجام می شود. در صورت مثبت بودن تست اولیه آبستنی در فاصله روزهای ۵۳ الی ۵۹، تست دوم انجام می شود.

شرکت کشت و صنعت شریف آباد (سهامی عام)

گزارش فعالیت و وضع عمومی شرکت

برای سال مالی منتهی به ۳۰ آذر ۱۴۰۴

- در صورتی که تست آبستنی اولیه یا دوم منفی شود و گاو یا تلیسه غیر آبستن اعلام شود، مجدداً مراحل پروتکل تولید مثلی، فحل یابی و تلقیح انجام می شود. (موضوع تلقیح امکان دارد چندین بار انجام شود تا زمانیکه تست آبستنی مثبت نشان دهد)
- در صورت آبستن بودن :
- گاو: در صورت مثبت بودن تست آبستنی اولیه و دوم، دام به عنوان آبستن در سیستم شناخته می شود.
- بعد از حدود ۷ ماه مجدداً تست آبستنی انجام می شود و در صورت اطمینان از آبستن بودن مراحل مورد نظر انجام می شود:
- ابتدا به قسمت سم چینی منتقل و عملیات سم چینی انجام می شود.
- بعد از چند وعده شیردوشی، شیردوشی از سه نوبت به یک نوبت تقلیل پیدا می کند .
- در مرحله آخر عملیات خشک کردن دام و عدم شیردوشی انجام می شود. (لازم به ذکر است عملیات خشک کردن دام پروتکل مشخص و مرحله‌ای دارد شامل تمیز کردن پستان با پنبه الکلی و پماد های تزریقی که به پستان تزریق می شود، انجام می شود)
- بعد از خشک کردن گاو به بهار بند خشکی (فارآف) منتقل می شود.
- بعد از حدود ۲۵۸ روز دام به بخش آماده زایش (کلوزآپ) منتقل می شود.
- تلیسه: در این مورد تلیسه نیز حدود ۲ هفته مانده به تاریخ احتمالی زایش به بخش آماده زایش (در ۸ و نیم ماهگی) منتقل می شود.
- در برخی مواقع با توجه به آبستن بودن دام، جنین داخل رحم سقط شده که در این موارد در مورد دام تلیسه و گاو، دام به بیمارستان انتقال و توسط دامپزشک مورد بازدید قرار می گیرد.
- از روز خشکی تا ۲۶۰ روز اگر دام سقط کند در سیستم شکم زایش دام عوض می شود. از ۲۶۱ روز تا ۲۷۰ روز اگر دام سقط کند و گوساله زنده بماند نارس زایی ثبت می شود. اگر گوساله مرده باشد، مرده زایی ثبت می شود.
- در زمان زایش و آمادگی دام جهت زایمان دو حالت وجود دارد:
- دام جهت زایش نیاز به کمک دارد و اصطلاحاً سخت زایی دارد. در این مورد سلامت دام توسط دامپزشک کنترل و در صورتیکه دام بیماری خاصی نداشته باشد، با همراهی دامپزشک و کارشناس زایش عملیات زایش انجام و کنترل و نظارت و بررسی سلامتی گوساله انجام می شود. در صورت صحت و سلامتی گوساله تازه به دنیا آمده، توسط کارگران به محل ماک خانه یا محل نگهداری گوساله های تازه منتقل می شوند.
- در صورتیکه دام جهت زایش نیاز به کمک نداشته باشد و اصطلاحاً آسان زای باشد، پس از زایش، سلامت دام تازه زای، کنترل و بررسی می شود و در صورت عدم بیماری و سلامتی کامل، به ماک خانه یا محل نگهداری گوساله های تازه منتقل می شود.
- نکته: جهت تغذیه دام های تازه زای، عملیات دوشش آغوز تا ۳ روز انجام و به خوراک و تغذیه گوساله های تازه زای می رسد. (آغوز به معنای شیری است که توسط مادر دارای درصد چربی و مواد مغذی بالایی است که برای تغذیه گوساله های تازه زای بسیار مفید و جهت رشد آنها موثر است)

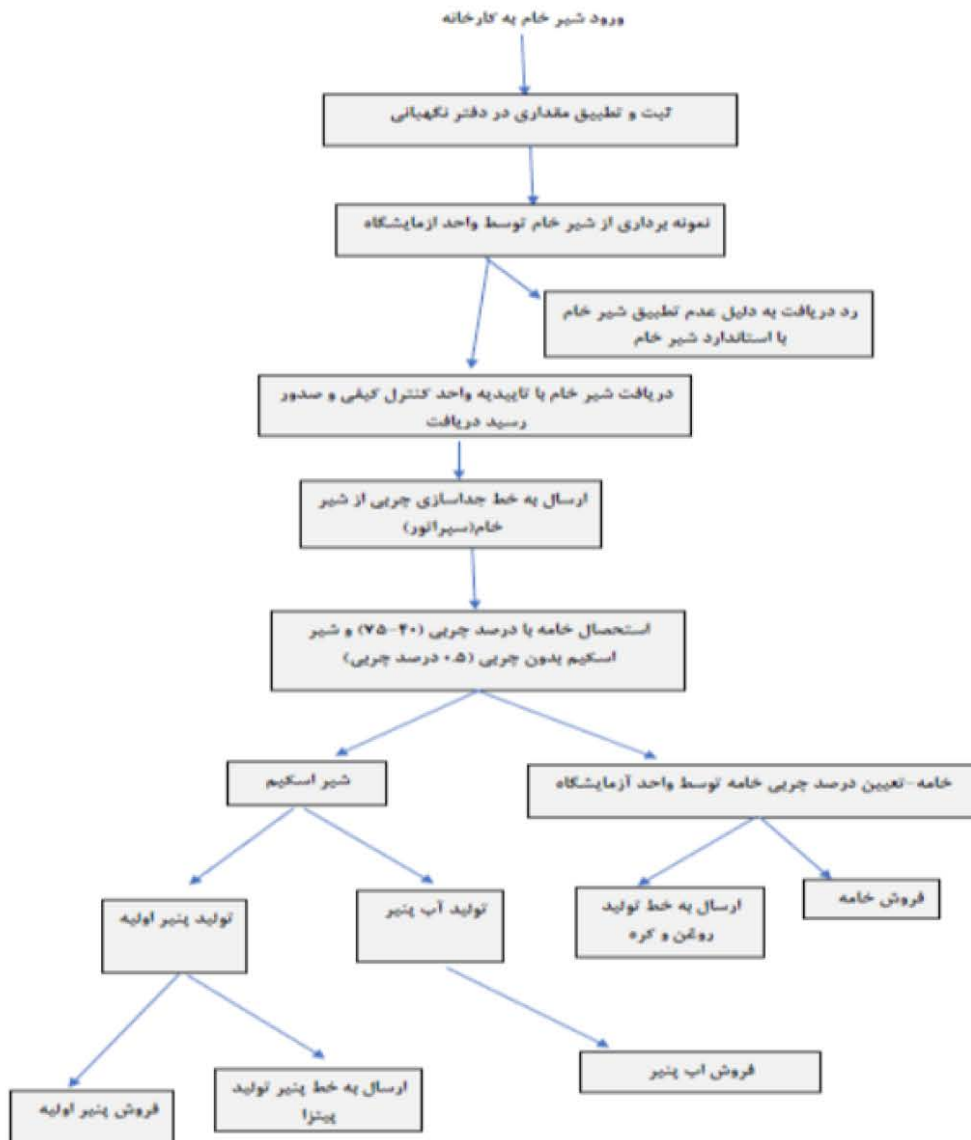
شرکت کشت و صنعت شریف آباد (سهامی عام)

گزارش فعالیت و وضع عمومی شرکت

برای سال مالی منتهی به ۳۰ آذر ۱۴۰۴

- در صورتیکه گوساله های تازه به دنیا آمده از نظر دامپزشک در بررسی های انجام شده بیمار باشد، این دام مورد بازدید و بررسی دامپزشک متخصص قرار می گیرد.
 - نکته ۱: اگر طبق نظر دامپزشک و تشخیص، مداوا و درمان دام موثر نباشد، نسبت به حذف و خروج از دامداری پیشنهاد داده می شود (این دام ها پس از حذف به محل چاه تلفات انتقال پیدا می کنند)
 - نکته ۲: اگر طبق نظر دامپزشک و تشخیص، درمان شروع و پس از گذشت مدت زمان درمان، پاسخ موثر و بهبود حاصل نگردد، نسبت به حذف دام اقدام خواهد شد.
 - نکته ۳: اگر طبق نظر دامپزشک و تشخیص، درمان شروع و دام به درمان پاسخ مثبت دهد و اصطلاحاً بهبود و بازگشت به روال طبیعی تولید مشاهده گردد، نسبت به تغذیه و نظارت بر رشد آن اقدام صورت خواهد پذیرفت.
- بر اساس سند ۳۳۱۰۰۲ فرآیند و روش اجرایی نگهداری و پرورش گوساله های نر و ماده
- کلیه دام های نوزاد، پس از انتقال به گوساله دانی (ماک خانه به مدت ۳ روز و تغذیه با آغوز) به مدت ۷۵ روز شیر و خوراک آغازین مناسب مصرف می نمایند. گوساله ها به طور انفرادی نگهداری می شوند.
 - در سن ۷۵ روزگی نسبت به قطع شیر گوساله ها اقدام می شود و گوساله های ضعیف و کم رشد به مدت ۱۰ روز دیگر با شیر تغذیه می شوند.
 - کلیه دام های نر از ۳ روزگی آماده فروش هستند. فروش دام نر در دوره شیرخوارگی یا قطع شیر یا به صورت پرورار شده بسته به سیاست های تامین مالی شرکت به واحد پرورش دامپروری ابلاغ می گردد.
 - کلیه گوساله های ماده پس از قطع شیر به بخش پرورش تلیسه منتقل شده و در یکی از گروه بندی های گوساله ماده ۱ تا ۳ ماه، ۳ تا ۸، ۸ تا ۱۲ و بیشتر از ۱۲ ماه قرار می گیرند و در فضاهای مختلف نسبت به نگهداری و تغذیه و مسائل بهداشتی آنان اقدام می شود.
 - با توجه به رشد گوساله های ماده پس از حدود ۱۲ ماه سن و آمادگی جهت آبستنی و شیردهی، بر اساس سند ۳۳۱۰۰۱ اقدام می شود.
 - نکته: تلیسه های ماده فری مارتین (نابارور) با تشخیص و دستور دامپزشک به عنوان تلیسه حذفی قابل فروش عرضه می شوند.
- فرآیند تبدیل شیرخام به انواع محصولات لبنی در واحد تولیدی رابتا

شرکت کشت و صنعت شریف آباد (سهامی عام)
 گزارش فعالیت و وضع عمومی شرکت
 برای سال مالی منتهی به ۳۰ آذر ۱۴۰۴



شرکت کشت و صنعت شریف آباد (سهامی عام)

گزارش فعالیت و وضع عمومی شرکت

برای سال مالی منتهی به ۳۰ آذر ۱۴۰۴

۹-۱- روش تولید مورد استفاده شرکت:

- روش اجرایی مورد استفاده برای بخش های خوراک سازی، تغذیه، پرورش، شیردوشی، تولید مثل بر اساس سند های ۳۲۹۰۰۲، ۳۲۹۰۰۱، ۳۳۱۰۰۱ و ۳۳۱۰۰۲ و فرم های مربوطه می باشد. در قسمت خوراک سازی و توزیع خوراک دام از تکنولوژی های مخازن ذخیره غلات فلزی ۱۰۰۰ تن ذرت و جو مجهز به سیستم انتقال خودکار، مخازن فلزی ۴۰ تن کنسانتره آسیاب شده مجهز به سیستم انتقال خودکار، آسیاب و فیدر میکسر ثابت ساخت خوراک کاملاً مخلوط TMR، انبار سرپوشیده نگهداری اقلام کنسانتره ای، هانگار نگهداری علوفه خشک، فیدرهای متحرک توزیع خوراک کاملاً مخلوط TMR مجهز به لودسل و سیستم اندازه گیری، سیستم باسکول و توزین اقلام خوراک، سیستم نرم افزاری مدیریت و ثبت اطلاعات دام، جایگاه و خوراک مصرفی، سیلوهای نگهداری علوفه تر، ماشین آلات برش و انتقال علوفه تر و خشک استفاده می گردد. در بخش پرورش و نگهداری دام از تکنولوژی های سالن های بسته شیری مجهز به جایگاه های فری استال نگهداری دام شیری، سیستم های فن و مه پاش و فن های سقفی، سیستم کوروب خلاء دار اتوماتیک، سپراتور تولید کود خشک بستر و تصفیه خانه فاضلاب، سیستم شیردوش اتوماسیون وستفاليا با ۱۶۰ واحد دوشنده (مستقر بر دو چال شیردوشی هریک با ۸۰ واحد دوشنده) مجهز به جدا کننده خودکار و نمایشگر تولید شیر، مخازن فلزی نگهداری شیر خام، سیستم چیلر و خنک کننده شیرخام، آزمایشگاه کنترل کیفیت خوراک و شیرخام، آغوزخانه، زایشگاه، بیمارستان، جایگاه های انفرادی نگهداری گوساله شیرخوار، تلقیح مصنوعی و در مواردی تکنولوژی IVF، نرم افزارهای مدیران در مدیریت دام و رهنمون در ثبت و انتقال اطلاعات خوراک و تغذیه دام و بهای تمام شده، نرم افزار راهکاران سیستم در ثبت سایر اطلاعات پرسنلی، مالی، بازرگانی و انبار و غیره می باشد.

۱۰-۱- مقایسه تکنولوژی تولید شرکت با تکنولوژی موجود در سطح کشور و جهان:

- سیستم و تجهیزات مورد استفاده در مدیریت اطلاعات دام (نرم افزار مدیران)، سیستم بهداشت و واکسیناسیون، جایگاه های نگهداری فری استال گاو شیری، سیستم اتوماسیون شیردوشی، میکسرهای ثابت و فیدرمیکسرهای سیار ساخت و توزیع خوراک، بستر و ماشین آلات بستر سازی مورد استفاده در جایگاه های شیری و پرورشگاه گوساله، پرتکل های مورد استفاده در درمان و تولید مثل دام، نرم افزار مورد استفاده در تنظیم و فرموله کردن خوراک گوساله و گاوهای شیری (NRC۲۰۰۱, CNCPS, AMINOCOW) همگی از فن آوریهای رایج و مورد استفاده در واحدهای دامپروری صنعتی و بزرگ کشور می باشد. همچنین سیستم و نرم افزارهای مورد استفاده در برنامه اصلاح نژادی گله همگی بروز و منطبق بر آخرین تکنولوژی مورد استفاده در سیستم پرورش گاو هلشتاین در کشور و سایر کشورهای پرورش دهنده نژاد هلشتاین نظیر آمریکا و کانادا می باشد. سیستم های آبیاری کلاسیک بارانی ثابت و متحرک (سنتریپوت) و سیستم آبیاری نواری (تیپ)، نرم افزار مدیریت عملیات کشاورزی مدیران، سامانه هوشمند آبیاری (طرح دانش بنیان)، ماشین آلات و تجهیزات کاشت، داشت و برداشت مورد استفاده در عملیات زراعی ۷۴۳ هکتار اراضی و باغات شرکت همگی در مقایسه با شرکتهای زراعی هم گروه و شرکتهای زراعی منطقه، بروز و مرسوم در صنعت می باشد.

شرکت کشت و صنعت شریف آباد (سهامی عام)
گزارش فعالیت و وضع عمومی شرکت
برای سال مالی منتهی به ۳۰ آذر ۱۴۰۴

۱-۱- مواد اولیه مصرفی شرکت:

مبلغ (میلیون ریال)	مقدار (تن)	نوع مواد اولیه دامداری
۲,۵۸۶,۳۱۶	۶۵,۷۱۲	ذرت علوفه ای
۱,۶۸۹,۱۴۲	۱۱,۵۵۶	ذرت دانه ای
۱,۴۱۴,۵۸۷	۵,۶۷۶	کنجاله سویا
۷۴۹,۰۱۰	۳,۷۹۶	یونجه خشک
۶۷۶,۳۲۰	۴,۰۴۴	تفاله چغندر قند
۷۸۷,۲۵۴	۵,۴۲۲	جو
۹۷۹,۱۹۸	۵۸۳	پودر چربی
۷۱,۴۲۸	۲,۴۸۲	قصیل جو (جو سیلویی)
۲۳۷,۶۴۷	۹۲۷	پودر گوشت
۲,۶۶۵,۵۳۹	۱۴,۸۳۰	سایر
۳۵,۴۳۱	۶۰	بذر
۲۹,۰۱۰	۰.۲	کود شیمیایی
۱۰,۱۴۵	۳	سم
۲۴۲	-	سایر
۱۱,۹۳۱,۹۶۸	۱۱۸,۸۳۳	جمع کل دام و زراعی:
<p>در مقایسه با مدت مشابه سال مالی ۱۴۰۴، مقدار مصرف نهاده های خوراک دام عمده ۸,۷۱۱ تن معادل ۸ درصد کاهش داشته ولی مبلغ و هزینه نهاده های مصرفی ۳,۶۶۳,۲۱۷ میلیون ریال معادل ۴۵ درصد افزایش داشته است. در مجموع کل هزینه مصرف نهاده های دامی، زراعی و غیره ۳,۶۵۶,۸۹۹ میلیون ریال معادل ۴۴ درصد افزایش داشته است.</p>		

شرکت کشت و صنعت شریف آباد (سهامی عام)
گزارش فعالیت و وضع عمومی شرکت
برای سال مالی منتهی به ۳۰ آذر ۱۴۰۴

۱-۱۲- نحوه تامین و وضعیت بازار مواد اولیه شرکت:

- خرید مواد اولیه از بازار داخلی و از شرکت های تولیدکننده/ وارد کننده انجام می پذیرد. طی دوره مالی منتهی به ۳۰ آذر ۱۴۰۴، اقلام اصلی نهاده دامی (ذرت دانه ای، جو دانه ای و کنجاله سویا) به طور عمده از سامانه بازارگاه وزارت جهادکشاورزی و براساس سهم پیش بینی شده ۱/۵ کیلوگرم جو و ۱/۸ کیلوگرم ذرت و سهم ۱/۲ کیلوگرم کنجاله سویا به ازای هر راس دام تامین گردید. در صورت نیاز به تامین نهاده های دامی یا زراعی از بازار آزاد، بر اساس مصوبات کمیسیون معاملات انجام گرفته است. نحوه تعیین قیمت در سامانه بازارگاه توسط وزارت صمت و جهاد کشاورزی و بر اساس ارزش تخصیص یافته به نهاده با لحاظ افت مربوط به نهاده توسط شرکت هایی تامین کننده نهاده در بازارگاه می باشد. قیمت گذاری اقلام علوفه ای (یونجه و ذرت علوفه ای)، رقابتی و بر اساس مرحله برداشت و محدوده قیمت منطقه و تامین کنندگان می باشد و با لحاظ نازلترین قیمت برای کیفیت مطلوب مورد نظر شرکت خریداری می گردد. در سال مالی منتهی به ۳۰ آذر ۱۴۰۴، در مجموع مبلغ ۱۳،۵۰۹،۶۴۳ میلیون ریال نهاده دامی و زراعی خریداری شد که در مقایسه با مبلغ سال مالی گذشته، در مجموع مبلغ ۵،۰۰۱،۹۶۴ میلیون ریال معادل ۵۹ درصد افزایش داشته است. مواد اولیه به شرح جدول زیر و از تامین کنندگان نام برده شده تامین و خریداری گردیده است.

نوع مواد اولیه دامداری	مقدار (تن)	مبلغ (میلیون ریال)	تامین کنندگان خرید داخلی
ذرت علوفه ای	۷۵،۱۰۷	۳،۷۲۳،۹۸۱	امیر محمدی/ تولید و بسته بندی علوفه دانه ذرت آرن/ جلال آرمیون/ چاوش جوانه مادستان/ حجت اله خمیس آبادی/ خوراک دام طیور پارسیان/ رحمت تجارت ماندگار/ سجاد باوندپور/ علی پورجهانی/ مجتبی وندائی محمد/ ابراهیم نوری/ محمد بغدادی/ مهدی نه تابی/ نعمت کشت مطهر (حسین نیسی)/ هانی احمدی/ یاسر بغدادی
ذرت دانه ای	۱۱،۶۱۷	۱،۷۳۹،۳۴۴	اتحادیه تعاونی دامداران قزوین/ بازارگاه نهاده کیان/ احمد محمدی/ حامی کشاورز/ خدماتی بازرگانی تحفه/ دامپروران شمیم مهر/ شرکت پارس کرون/ کرانه کومه پایدار/ مجتمع صنایع غذایی میهن/ مجموعه نوین فرداد آریا تام
کنجاله سویا	۵،۶۴۸	۱،۴۰۹،۶۶۷	اتحادیه تعاونی دامداران قزوین/ بازارگاه نهاده کیان/ پیام کاظمی چناری/ تولید خوراک دام طیور و آریان زر دانه فدک/ شرکت پارس کرون/ شرکت دانه طلایی آدادانا/ مجموعه نوین فرداد آریا تام و حیداصغری
یونجه خشک	۲،۵۳۸	۶۳۵،۹۷۵	حجت اسدی (یونجه)/ خلیل خداپرست/ شهرام زاد مجید/ محمد ابراهیم نوری/ مهدی حسن خانی
تفاله چغندر قند	۳،۸۱۲	۶۵۳،۹۲۴	اتحادیه تعاونی دامداران قزوین/ پردیس تجارت گستر غرب/ حجت اسدی/ شهرام زادمجید/ مهدی نه تابی
جو	۵،۳۱۶	۷۷۶،۱۷۳	آرمان کوثر راه ابریشم/ بازارگاه نهاده کیان/ دامپروران شمیم مهر/ سحر تجارت دانه شمال/ شرکت پارس کرون/ فیدار تجارت نوید/ کرانه کومه پایدار
پودر گوشت	۲۰۹	۱۷۱،۴۹۳	اعلا روغن سپاهان/ پردیس تجارت گستر غرب/ پیشگام سپند البرز/ شرکت کیمیا رشد صنعت البرز/ میلان فیدار دام
پودر چربی	۶۰۸	۱،۰۷۶،۵۸۳	بازارگاه نهاده کیان/ پیشگام سپند البرز/ خوراک دیار سبز/ شرکت پارس کرون/ شرکت کیمیا رشد صنعت البرز/ کرانه کومه پایدار
قصیل جو (جو سیلویی)	۱۸۳	۵،۳۱۵	هانی احمدی

شرکت کشت و صنعت شریف آباد (سهامی عام)
گزارش فعالیت و وضع عمومی شرکت
برای سال مالی منتهی به ۳۰ آذر ۱۴۰۴

سایر	۱۳,۲۲۸	۲,۰۳۰,۰۴۳	شرکتهای متعدد
بذر	۶۱	۳۱,۵۵۰	اتحادیه شرکت های تعاونی روستایی شهرستان نیشاپور / تعاونی تولید روستایی سگز آباد/ بهروز جعفری
کود شیمیایی	۳۴۱	۸۶,۷۲۱	حسین مافی/ عیسی دهقانی - عامل فروش نهاده های کشاورزی
سم	۳	۳۸,۴۸۸	رفاه گستربرساد/ سیدرامین معصومی-داروخانه گیاه پزشکی سیلان
جمع کل دام و زراعی:	۱۲۲,۷۶۶	۱۳,۵۰۹,۶۴۳	

۱-۱۳- برنامه های توسعه کسب و کار شرکت:

نام طرح های عمده در دست اجرا	مبلغ مخارج برآوردی نهایی (میلیون ریال)	مخارج انجام شده تا پایان ۱۴۰۴/۰۹/۳۰	درد پیشرفت کار تا ۱۴۰۴/۰۹/۳۰	برآورد مخارج باقیمانده تا تکمیل طرح	تاریخ شروع	برآورد تاریخ بهره برداری
سالن های ۵۰۰ راسی	۰	۹۴۵	۳٪	۰	۰	متوقف شده
پروژه ماک خانه	۰	۲۱	۱٪	۰	۰	متوقف شده
افزایش ظرفیت سالنهای ۱.۳.۵	۰	۳,۲۷۷	۱۵٪	۰	۰	متوقف شده
پروژه باکس گوساله دانی	۹۱,۳۴۳	۸۱,۳۴۳	۱۰۰٪	۱۰,۰۰۰	۱۴۰۳/۰۱/۰۱	۱۴۰۵/۰۳/۳۱

- شرکت کشت و صنعت شریف آباد به عنوان عضوی از شرکتهای گروه سرمایه گذاری کشاورزی کوثر و فعال در حوزه دامپروری (دام سنگین) به پشتوانه نیروی انسانی متخصص و متعهد و بهره مندی از دانش روز و تجهیزات، در زمینه پرورش دام شیری، کشاورزی و فرآورده های لبنی (برند شریف آباد و رابتا) فعالیت می نماید. انسان سالم، محور توسعه پایدار کشور است، بر همین اساس، شرکت تامین بخشی از نیاز شیر کشور، تضمین کیفیت و سلامت محصولات را مبنای تلاش و ارزش آفرینی خود قرار داده است. با توجه به درآمد شرکت (عمدتا از محل فروش شیر، دام های حذفی، دام های داشتی مازاد، گوساله نر و محصولات زراعی و باغی) و عدم سهم بازار قابل توجه در فروش محصولات لبنی، هدف گذاری خود را بر حصول برندی معتبر و قابل اطمینان در داخل، تولید ۲۰۰ تن شیر روزانه، کسب سهم ۱۵ درصدی تولید شیرخام استان قزوین، فروش سالیانه ۶۵۰ راس تلیسه آبستن مازاد، عرضه و فروش بالغ بر ۱,۸۰۰ تن گوشت قرمز گوساله نر و گاو حذفی، بهره وری ۱۰۰ درصدی تولید محصولات زراعی، توسعه کمی و کیفی محصولات باغی و گلخانه معطوف نموده است.
- همچنین شرکت براساس مصوبه هیات مدیره و کارشناسی های انجام شده در راستای تمرکز بر تولید شیر برنامه واگذاری واحد لبنی به صورت اجاره با برند رابتا را به عنوان یکی از راه های کاهش زیان و حفظ و توسعه برند رابتا در دستور کار خود دارد.
- لذا این شرکت با محور قرار دادن مأموریت و چشم انداز خود، برنامه عملیاتی حوزه تولید شامل (اجرای سیستم آبیاری تیپ در اراضی غیر مولد، اجرای الگوی کشت و توسعه باغات در اراضی غیر قابل کشت زراعی، فعالسازی واحد رابتا و همسان سازی ظرفیت اسمی و عملیاتی، تکمیل و بهسازی آسیاب و خوراک سازی، تکمیل عملیات عمرانی طبقه

شرکت کشت و صنعت شریف آباد (سهامی عام)

گزارش فعالیت و وضع عمومی شرکت

برای سال مالی منتهی به ۳۰ آذر ۱۴۰۴

فوقانی و کف سالن انتظار شیردوش ۱۶۰ واحدی، افزایش ظرفیت جایگاه های انفرادی گاو شیری در سالن های ۱، ۳ و ۵ و انتقال دام های دوشا از سایت قدیم، بهسازی و استاندارد سازی و توسعه آغوزخانه متناسب با زایش گله، تکمیل پروژه هوشمند سازی آبیاری باغات بادام، اجرای طرح قرنطینه بهداشتی و رختکن ورودی دامپروری، خرید و تجهیز کودروب و کیومی ۶ متر مکعب انتقال کود مایع بهاربندهای شیری، تجهیز ماشین آلات و تجهیزات متناسب با اندازه فعالیت واحد دامی و زراعی، و برنامه عملیاتی در حوزه بهبود سطح تعالی (سرآمدی) و توانمند سازی نیروی انسانی (برگزاری سالانه ۱،۰۰۰ نفر ساعت آموزش های عمومی و تخصصی کارشناسی و ۸۰۰ نفر ساعت آموزش های توانمندسازی کارگران، برگزاری بازدیدهای فنی- تخصصی از شرکتهای شاخص در صنعت دام و کشاورزی، اجرای نظام پیشنهادات و در شرکت و تکمیل و اجرای طرح طبقه بندی مشاغل و...) دارد.

۱-۱۴-تأثیر شرایط اقتصادی جهانی و منطقه‌ای بر شرکت:

شرکت شریف آباد به عنوان یکی از شرکتهای تابعه بنیاد مستضعفان انقلاب اسلامی در بازار داخلی ایران فعالیت می نماید ولی فعالیت در بازار داخلی تابعی از وضعیت و مناسبات بازار جهانی محصولات زراعی و دامی می باشد. تولیدکنندگانی که نمی توانند جزیی از بازارهای جهانی شده باشند تجربه منفی ناشی از پیامدهای آن را متحمل می شوند. کاهش صادرات به بازارهای جهانی و یا واردات ارزان باعث ایجاد رقابت در بین تولیدکنندگان خود در گرفتن بازارهای داخلی میشود. همچنین اگر بواسطه شیوع بیماریهای خطرناک صادرات قطع شود بازارهای داخلی لبریز از تولیدات مازاد بر نیاز میگردند. در سالهای اخیر بیماریهای پلوروپنومونی واگیر گاو و تب برفکی و آنفولانزای مرغی مسبب بروز چنین وضعیتی هستند. همچنین از نظر تاریخی، اروپای شرقی به ویژه روسیه و اوکراین مناطقی هستند که در صادرات و واردات کالاهای کشاورزی در جهان مطرح هستند و رویداد کرونا و سپس جنگ از ۲۴ فوریه ۲۰۲۲ بین اوکراین و روسیه و جنگ تحمیلی ۱۲ روزه کشور سبب کاهش حجم صادرات شد و این کاهش همچنان ادامه دارد. تا کنون مجموع شرایط اقتصاد جهان و منطقه سبب کاهش واردات برخی اقلام اساسی تولید نظیر نهاده ها و موادزنی و غیره شده است و از سوی دیگر سیاست های پولی و مالی داخلی و سیاست گذاری های حمایتی محصولات اساسی کشاورزی و زرات جهاد کشاورزی با توجه به قیمت عرضه سه نهاده اصلی ذرت و جو دانه ای و کنجاله سویا در سامانه بازارگاه وزارت جهاد کشاورزی (ذرت و جو دانه ای با نرخ خرید ۱۱۳،۰۰۰ ریال و کنجاله سویا ۲۱۲،۰۰۰ ریال) و سهم این اقلام در جیره غذایی گاوهای شیری صنعتی (ذرت دانه ای ۱۸٪، جو ۱۰٪ و کنجاله سویا ۱۵٪؛ در مجموع ۴۳٪ از کل نهاده های مصرفی) تعیین و اعلام می گردد. باتوجه به این شرایط و اینکه سایر اقلام جیره از بازار آزاد تهیه می گردد، سود ناویژه شیرخام در بازه ۱۲ ماهه سال ۱۴۰۴، ۲۷ درصد بوده است. شایان ذکر است که از ابتدایی سال مالی ۱۴۰۵ با توجه به حذف نرخ ترجیحی کلیه نهاده های دامی مورد نیاز شامل جو، ذرت و سویا با نرخ ارز آزاد خریداری می گردد.

شرکت کشت و صنعت شریف آباد (سهامی عام)
گزارش فعالیت و وضع عمومی شرکت
برای سال مالی منتهی به ۳۰ آذر ۱۴۰۴

۱-۱۵- اختراعات، علائم تجاری، حق چاپ، پروانه بهره برداری، پروانه تولید، گواهینامه‌ها و ... :

- این شرکت در زمینه پرورش دام شیری، کشاورزی و فرآورده های لبنی (برند شریف آباد و رابتا) فعالیت می نماید.
- پروانه بهره برداری واحد دامپروری با شماره مجوز ۱۶۷۲۶۴۵۳۴۹ تاریخ صدور ۱۴۰۲/۰۲/۲۳ و پروانه بهداشتی بهره برداری با شماره مجوز ۱۶۷۲۶۴۲۳۶۹ تاریخ صدور ۱۴۰۲/۰۲/۲۳ تا مورخ ۱۴۰۶/۰۲/۲۳ اعتبار دارد. گواهی نامه های ثبت و تمدید ثبت علامت تجاری رابتا و شریف آباد و گواهی نامه ثبت طرح صنعتی مورخ ۱۴۰۱/۰۸/۱۶ تا ۱۴۰۶/۰۸/۱۶ می باشد.
- اخذ کارت بهداشت کارکنان مرتبط با امنیت و سلامت غذایی (پرسنل رستوران) و همچنین اخذ گواهینامه های استاندارد مرتبط با تولیدات خود در سال مالی ۱۳۹۹-۱۴۰۰ و تمدید در سال مالی ۱۴۰۰-۱۴۰۱ (اخذ گواهی نامه های ISO ۱۴۰۰۱:۲۰۱۵, OHSAS ۱۸۰۰۱:۲۰۰۷, ISO ۲۲۰۰۰:۲۰۱۸, HACCP, ISO ۹۰۰۱:۲۰۱۵) و پیاده سازی سیستم مدیریت کیفیت یکپارچه و بهبود عملکرد کمی و کیفی (ISO ۹۰۰۱:۲۰۱۵)، استقرار سیستم مدیریت ایمنی زیست محیطی (ISO ۱۴۰۰۱:۲۰۱۵)، ارزیابی ایمنی و بهداشت حرفه ای کارکنان و پرسنل شرکت (OHSAS ۱۸۰۰۱:۲۰۰۷)، استاندارد ایمنی مواد غذایی (ISO ۲۲۰۰۰:۲۰۱۸) و انواع خطرات میکروبیولوژیکی، شیمیایی و صنعتی در مواد غذایی (HACCP) در شرکت لبنی رابتا در راستای اطمینان از کیفیت و سلامت محصولات لبنی مصرفی در سفره مصرف کنندگان).

۱-۱۶- کسب و کار فصلی شرکت:

- فعالیت دامپروری (تولید شیر خام و گوساله نر) و تولید محصولات لبنی (انواع خامه، شیر، انواع پنیر، روغن و کره، تولید و فروش انواع ماست و دوغ) به صورت متوازن در تمام فصول سال انجام می پذیرد. در خصوص فعالیت های زراعی و باغی شرکت فعالیت های کاشت از خرداد تا آبان ماه و برداشت از تیرماه تا مهر ماه می باشد و فصل زمستان تا اردیبهشت (برداشت قصیل جو) فعالیت زراعی عمدتاً به صورت حفظ و نگهداشت محصول در جریان تولید و فعالیت های خاکورزی میباشد.
- همچنین با توجه به فعالیت دائمی دامپروری، مصرف نهاده های کنسانتره ای به صورت روزانه و دائمی می باشد ولی فعالیت خرید و ذخیره نهاده های علوفه ای یونجه (بالغ بر ۱۵,۰۰۰ تن با لحاظ افت ۵ درصد) و ذرت علوفه ای (۷۵,۰۰۰ تن با لحاظ افت ۱۵ درصد) با نیاز به تامین نقدینگی بالغ بر ۷,۵۴۹,۵۰۰ میلیون ریال به صورت متمرکز در ماه های اردیبهشت تا مهر ماه می باشد.

شرکت کشت و صنعت شریف آباد (سهامی عام)
گزارش فعالیت و وضع عمومی شرکت
برای سال مالی منتهی به ۳۰ آذر ۱۴۰۴

۱-۱۷- خدمات پس از فروش محصولات:

- کلیه محصولات نظیر شیر خام و گوساله نر و دام های حذفی درب واحد تولیدی بفروش می رسد لذا در خصوص مخاطرات یا سایر نقایص محصول، تضامین یا مسئولیتی متوجه شرکت نخواهد بود. لذا هیچگونه ذخایر مالی در دفاتر مالی لحاظ نمی گردد و در صورت بروز موارد معدود برگشت از فروش در خصوص محصولات لبنی، از درآمد فروش محصولات لبنی کسر می گردد (یادداشت ۸ صورت های مالی).

۱-۱۸- تعداد کارکنان شرکت:

سال ۱۴۰۴										شرح
تحصیلات					متوسط تعداد کارکنان (نفر)					
دگری	کارشناسی ارشد	کارشناسی	فوق دیپلم	دیپلم	کمتر از دیپلم	جمع	برون سپاری	موقت	دایم	
۵	۶	۱۲	۲	۹۰	۹۳	۱۸۱	۰	۱۷۱	۱۰	کارکنان بخش عملیاتی
۲	۱۱	۲۳	۱	۶	۱۰	۴۶	۰	۴۰	۶	کارکنان اداری
۰	۰	۱	۰	۰	۰	۳	۰	۲	۱	کارکنان فروش
۰	۰	۰	۰	۰	۲۵	۵۲	۰	۴۵	۷	کارکنان عمومی
۴	۱۴	۳۷	۳	۹۶	۱۲۸	۲۸۲	۰	۲۵۸	۲۴	جمع

سال ۱۴۰۳										شرح
تحصیلات					متوسط تعداد کارکنان (نفر)					
دگری	کارشناسی ارشد	کارشناسی	فوق دیپلم	دیپلم	کمتر از دیپلم	جمع	برون سپاری	موقت	دایم	
۲	۶	۱۰	۴	۷۵	۹۱	۱۸۵	۰	۱۷۴	۱۱	کارکنان بخش عملیاتی
۲	۷	۲۳	۳	۵	۷	۴۷	۰	۴۰	۷	کارکنان اداری
۰	۰	۰	۰	۱	۰	۱	۰	۱	۰	کارکنان فروش
۰	۱	۶	۲	۱۸	۲۵	۵۲	۰	۴۵	۷	کارکنان عمومی
۴	۱۱	۳۹	۹	۹۹	۱۲۳	۲۸۵	۰	۲۶۰	۲۵	جمع

دلایل کاهش تعداد پرسنل در سال مالی ۱۴۰۴ شامل بازنشستگی، اتمام قرارداد، استعفا می باشد که کارکنان به سبب آن با شرکت قطع همکاری نموده اند.

شرکت کشت و صنعت شریف آباد (سهامی عام)

گزارش فعالیت و وضع عمومی شرکت

برای سال مالی منتهی به ۳۰ آذر ۱۴۰۴

در سال مالی منتهی به ۱۴۰۴/۰۹/۳۰، دوره های آموزش عمومی (تعالی سازمانی، پولشویی، تحلیل صورتهای مالی) و آموزش های تخصصی (تنش گرمایی در گاوهای شیری، ضد عفونی کننده ها و نحوه استفاده از آن، ورم پستان و کنترل ورم پستان) و... برگزار گردید و متناسب با مفاد آموزشی دوره و شرح شغل افراد، پرسنل در دوره های آموزشی حضور یافتند.

همچنین اقداماتی در راستای بهبود کیفیت منابع انسانی مشتمل بر موارد:

الف. آیین نامه خدمات رفاهی، ب. دستورالعمل پرداخت وام کارکنان انجام پذیرفت. همچنین تدوین آیین نامه نظام پیشنهادات، آیین نامه جانشین پروری، دستورالعمل پلاک کوبی اموال، و به منظور مشارکت کارکنان در ارتقاء کمی و کیفیت عملکرد شرکت، در دستور کار قرار گرفته است.

۲- اطلاعات مربوط به وضعیت مالی و عملکرد مالی شرکت

۱-۲- فهرست زمین و ساختمان

شرح	بهای تمام شده (میلون ریال)	استهلاک اثبات شده (میلون ریال)	ارزش دفتری (میلون ریال)	بهای کارشناسی سال ۱۴۰۲ (میلون ریال)	مؤاد تجدید ارزیابی (میلون ریال)	نوع کاربری	وضعیت ملک	موقعیت مکانی	منرازا (هکتار)	تشریح وضعیت وشفه	تشریح برونده های حقوقی
زمین											
از ۳۰ اصلی ۵۳۶	۹۰,۰۰۰	-	۱,۶۶۶,۹۹۵	۵,۶۶۱,۰۰۰	۳,۹۹۴,۰۰۵	زراعی	سند تک برگ	فروزین	۷۵۰	در رهن بانک کشاورزی	-
از ۳۰ اصلی ۵۳۵	۱۵۰,۳۹	-	۴۰۶,۷۸۹	۶۱۰,۹۶۸	۴۰۴,۱۷۹	زراعی	سند تک برگ	فروزین	۹۴	در رهن بانک کشاورزی	-
از ۳۰ اصلی ۵۳۳	۸,۵۶۰	-	۱۱۷,۷۰۰	۴۰۱,۲۵۰	۲۸۳,۵۵۰	زراعی	سند تک برگ	فروزین	۵۴	در رهن بانک کشاورزی	-
از ۳۰ اصلی ۵۳۴	۱۹,۰۰۰	-	۲۵,۳۰۰	۸۶,۲۵۰	۶۰,۹۵۰	زراعی	سند تک برگ	فروزین	۱۲	-	-
قم	۵,۰۰۰	-	۱۵,۱۲۰	۷۳,۹۲۷	۵۸,۸۰۷	صنعتی	میاپعه نامه	قم	-	-	-
ساختمان و تاسیسات											
شریف آباد	۵۰۷,۴۴۶	۲۷۵,۹۱۹	۲۳۱,۵۲۷	-	-	اداری	با توجه به اعطای وکالت و اقدامات صورت گرفته در حال انتقال به نام شرکت می باشد.	تهران	۰۰۲۹۱	-	-
قم	۳۱,۷۳۴	۱۶,۰۹۹	۱۵,۶۳۵	-	-	صنعتی	-	قم	-	-	-
زمین											
شرح	بهای تمام شده (میلون ریال)	استهلاک اثبات شده (میلون ریال)	ارزش دفتری (میلون ریال)	نوع کاربری	وضعیت ملک	موقعیت مکانی	منرازا (هکتار)	تشریح وضعیت وشفه	تشریح برونده های حقوقی		
از ۳۰ اصلی ۱	۶,۵۰۶	-	۶,۵۰۶	زراعی	داری مصرف بوده و با توجه به اخذ رای به نفع مصرف و الزام اطلاع منرازا سند تک برگ ناکنون صادر نگردیده است.	فروزین	۰۰۴۳۳۷۰	-	-		
از ۳۰ اصلی ۵۲۹	۱,۰۰۰	-	۳,۴۲۴	زراعی	در حریم راه خنابان اصلی شهرداری و سازمان ره و شهرسازی از حیض انتفاع خراج گردیده و دارای پرونده حقوقی میباشد.	فروزین	۰۰۵	-	-		
از ۳۰ اصلی ۱۰۸	۱۴۴	-	۱۴۴	زراعی	طی تصمیم مجمع عادی ۱۴۰۳ به مسجد واگذار گردید.	فروزین	۰۰۱۴۴	-	-		
از ۷۴ اصلی ۶۸۶	۴,۵۰۰	-	۴,۵۰۰	زراعی باغی	سند مالکیت دارد	گلان	۰۰۴۶۹	-	-		

* در خصوص زمین های شرکت قابل ذکر است تجدید ارزیابی در سال مالی منتهی به ۱۴۰۲/۰۹/۳۰ انجام شده است. مطابق پرسش و پاسخ شماره ۱۲۴ مورخ ۲۳/۱۲/۱۴۰۰ سازمان حسابرسی، زمانیکه تفاوت با اهمیت با مبلغ دفتری در دوره کوتاه تری از

شرکت کشت و صنعت شریف آباد (سهامی عام) گزارش فعالیت و وضع عمومی شرکت برای سال مالی منتهی به ۳۰ آذر ۱۴۰۴

دوره تناوب حداقل به ۱۰۰ درصد برسد، تجدید ارزیابی بعدی ضرورت دارد. طبق گزارش هیات کارشناسی به شماره ۲۳۰۸ مورخ ۲۹/۰۹/۱۴۰۴، مبلغ افزایش بها کمتر از ۱۰۰ درصد بوده، لذا نیازی به تجدید ارزیابی نبوده است. شایان ذکر است این شرکت تغییرات قیمت بازار را پیوسته رصد نموده و در صورت افزایش قیمت های جاری دارایی مجدداً مورد تجدید ارزیابی قرار خواهد گرفت.

۲-۲- سهام خزانہ:

شرکت کشت و صنعت شریف آباد فاقد سهام خزانہ (سهام مجدد) یا هر گونه فعالیت مبتنی بر خرید سهام خود برای کاهش سهام شناور در بازار می باشد.

۲-۳- دعاوی حقوقی با اهمیت له / علیه شرکت:

ردیف	شماره پرونده	مرجع رسیدگی	خواهان	خواندگان	کلیه پرونده	وقت رسیدگی	مدرجه رسیدگی	آخرین وضعیت پرونده	خواسته	بهای خواسته (به ریال)	توضیحات
۱	قم	شعبه ۱۰ دادگاه حقوقی	شریف آباد	مهدی اسماعیلی	۹۹-۹۲۵	-	بدوی	رای نهایی بر محکومیت خوانده صادر و در مهلت صدور اجراییه می باشد. با توجه به صدور اجراییه و عدم شناسایی اموال قابل توقیف از نامبرده، در حال تحقیق جهت شناسایی مخفیگاه و ثبت درخواست جلب نامبرده	مطلبه وجه چک	۹.۸۳۰.۰۰۰	-
۲	قم	شعبه ۲۰ دادگاه حقوقی	شریف آباد	ایسل یوسف رشیدی	۹۹-۸۴۸	-	بدوی	رای به نفع شرکت به صورت حضوری صادر گردیده است و قطعیت رای و درخواست توافقی و پرداخت دین	مطلبه وجه چک	۷.۶۱۶۸.۹۱	-
۳	قم	شعبه ۷ دادگاه حقوقی	شریف آباد	احمدی کریمی	۰۰۰-۷۴۱	-	بدوی	اجرائیه صادر و پس از ارجاع پرونده به اجرای احکام در حال رسیدگی به درخواست اعسار محکوم علیه که پس از دفاع منجر به صدور رای نهایی مبنی بر رد درخواست نامبرده گردیده و در مهلت تجدیدنظرخواهی وظیفی درخواست نامبرده ویا تصمیم مقام محترم قضایی رای صادره نقض و مجدداً جهت رسیدگی به شعبه بدوی اعاده گردید پس از دفاع در مرحله تجدیدنظر رای قطعی مبنی بر بطلان دعوی خواهان به نفع شرکت صادر گردید. در انتظار صدور قرار جلب (تایید) اخذ نوبت جلب به صلاحیت دادگاه عمومی شهرستان قصر شیرین در مورخه ۱۴۰۳/۰۶/۰۸ تشکیل پرونده اجرایی در اجرای احکام قصر شیرین در مورخه ۱۴۰۳/۱۱/۰۶/۱۴ و تحویل اوراق جلب به واحد مروری پرویز خان جهت اجرای دستور جلب در بند و ورود نامبرده به داخل کشور در انتظار نوبت آتی قضایی جهت تمدید جلب صمناً خسارت تأخیر تأدیه نیز به طرفیت نامبرده مطرح گردیده است با توجه به درخواست اخیر مدیون در خصوص پرداخت اقساطی دین، موضوع نحوه بازپرداخت و نوع تضمین مورد نیاز در حال بررسی و دریافت مجوز هیات مدیره می باشد. با توجه به اخذ مصوبه هیات مدیره و توافقی با مدیون مبلغ به صورت روزانه و مستمر از تاریخ ۱۴۰۲/۰۲/۲۱۶ به حساب شرکت واریز گردید	صدور اجرائیه چک بلاتحامل و سایر خسارات	۱۸۵۰۰۰۰۰۰۰۰۰۰	آخذ ریال در برای اصل خواسته و کلیه خسارات قانونی
۴	قم	شعبه ۴ دادگاه حقوقی	شریف آباد	ماریه برزبان	۰۰۰-۷۸۸	-	بدوی	اجرائیه صادر و در شعبه ۱۲ اجرای احکام در انتظار صدور دستور جلب و در حال رسیدگی به درخواست اعسار از پرداخت محکوم به، جلسه رسیدگی در تاریخ ۱۴۰۳/۱۲/۲۱۶ با توجه به صدور رای نهایی مبنی بر پرداخت نصف مبلغ بعنوان پیش پرداخت و ابالی ماهیانه یک میلیارد ریال، لایحه اعتراضی به شعبه ارسال و صدور رای قطعی مبنی بر نایب رای بدوی تشکیل پرونده اجرایی و در انتظار نوبت قضایی آتی جهت اخذ جلب نامبرده صمناً خسارت تأخیر تأدیه نیز به طرفیت نامبرده مطرح گردیده است با توجه به درخواست اخیر مدیون در خصوص پرداخت اقساطی دین، موضوع نحوه بازپرداخت و نوع تضمین مورد نیاز در حال بررسی و دریافت مجوز هیات مدیره می باشد. با توجه به اخذ مصوبه هیات مدیره و توافقی با مدیون مبلغ به صورت روزانه و مستمر از تاریخ ۱۴۰۲/۰۲/۲۱۶ به حساب شرکت واریز گردید	صدور اجرائیه چک بلاتحامل و سایر خسارات	۱۲.۱۱۶.۳۶۰۰۰۰۰	
۵	قم	شعبه دادگاه حقوقی قم	شریف آباد	ملیحه امرایی	۹۹-۶۴۴	-	بدوی	اجرائیه صادر گردیده و پس از درخواست اجرای حکم به دلیل عدم وجود اموال محکوم علیه حکم جلب نامبرده صادر گردید. متأسفانه بدلیل نامعلوم بودن آقامتگاه امکان جلب تاکنون میسر نگردیده. در انتظار نوبت آتی قضایی جهت تمدید دستور جلب	صدور اجرائیه چک بلاتحامل	۱۸۱۰۰۰۰۰۰۰۰۰۰	-
۶	قم	شعبه دادگاه حقوقی قم	شریف آباد	مجدد بهایی	۹۹-۶۴۸	-	بدوی	اجرائیه صادر گردیده و پس از درخواست اجرای حکم به دلیل عدم وجود اموال محکوم علیه حکم جلب نامبرده صادر گردید. متأسفانه بدلیل نامعلوم بودن آقامتگاه امکان جلب تاکنون میسر نگردیده. در انتظار نوبت آتی قضایی جهت تمدید دستور جلب	صدور اجرائیه چک بلاتحامل	۱۵۰۰۰۰۰۰۰۰۰۰۰	-
۷	قم	شعبه ۸ دادگاه حقوقی	شریف آباد	احسان خالقی	۰۱۰-۲۱۰	-	بدوی	پس از ارسال اظهارنامه و عدم واریز مبلغ چک، دادخواست مطرح و به شعبه ارجاع گردیده و اجرائیه صادر و در انتظار مهلت قانونی اجرای حکم تشکیل پرونده اجرایی در اجرای احکام قم جهت اخذ جلب. در انتظار نوبت قضایی آتی جهت اخذ جلب نیابتی جلب نیابتی اخذ و در تاریخ ۱۴۰۳/۱۲/۲۱۸ به دادگاه عمومی مشهد ارسال گردید در انتظار شناسایی مخفیگاه	صدور اجرائیه چک بلاتحامل و سایر خسارات	۴۵۰۰۰۰۰۰۰۰۰۰۰	-
۸	قم	شعبه ۱۵ دادگاه حقوقی	شریف آباد	الیاس قهطاری	-	-	بدوی	درخواست صدور اجرائیه به دادگاه قم ارجاع و اجرائیه صادر گردید و در مهلت اجرا تشکیل پرونده اجرایی جهت اخذ جلب ویا توقیف اموال. در انتظار نوبت قضایی آتی جهت جلب نیابتی نامبرده، در پی بلاایه های ارسالی صامن نامبرده جهت توافقی در جلسه ۲۰ بهمن حاضر و متعهد در پرداخت دین نامبرده تا پایان اسفند ماه شد. بدلیل عدم اجرای توافقی، در انتظار نوبت قضایی آتی جهت دریافت دستور نیابت جلب	صدور اجرائیه چک بلاتحامل و سایر خسارات	۵۷۶.۰۰۰.۰۰۰.۰۰۰	-

شرکت کشت و صنعت شریف آباد (سهامی عام)
گزارش فعالیت و وضع عمومی شرکت
برای سال مالی منتهی به ۳۰ آذر ۱۴۰۴

ردیف	شهرستان	مرجع رسیدگی	خواهان	خواندگان	کلامه پرونده	وقت رسیدگی	مرحله رسیدگی طبق آیین دادرسی	آخرین وضعیت پرونده	خواسته	بهای خواسته (به ریال)	توضیحات
۹	بشاریات	دادگاه عمومی بخش	شریف آباد	محمد بندهی	۱۰۱۵۱۷	-	بدوی	با توجه به ولور میابغ استنباه به حساب نامبرده اظهارنامه ای با موضوع استرداد وجه به وی ابلاغ و در حال تنظیم و تقدیم دادخواست مطالبه وجه میابغ خسارت احتمالی به صندوق دادگستری ولور و پرونده جهت توقیف اموال به اجرای احکام ارجاع گردید. در مهلت استعلام اموال تاریخ رسیدگی نبرماه ۱۴۰۴ پس از رسیدگی و دفاع در نهایت منجر به صدور رای بهایی مبنی بر پرداخت اصل دین به لضمای سایر خسارات گردید و در مهلت تجدید نظر خواهی مدین درخواست اعسار از پرداخت محکوم به، به شماره ۱۵۹-۲۰۰ به شعبه ارسال اموره و در انتظار تشکیل جلسه رسیدگی ابلاغ تشکیل جلسه به تاریخ ۱۴۰۴/۱۱/۲۱ ابلاغ گردید. در انتظار تشکیل جلسه رسیدگی جلسه در تاریخ مذکور تشکیل و پس از دفاع منجر به صدور قرار رد دعوی به نفع شرکت گردید. با توجه به نیت درخواست تجدید نظر توسط محکوم علیه ابلاغ نبال لوباج در تاریخ ۱۴۰۴/۱۱/۲۱ صادر و در انتظار صدور رای قطعی رای قطعی با موضوع نایب دادنامه بدوی در مورخ ۱۴۰۴/۱۱/۲۱ ابلاغ و در مورخ ۱۴۰۴/۱۱/۲۱ درخواست اجرای حکم به شعبه اعلام و پرونده به اجرای احکام دادگاه بشاریات ارجاع گردید. در انتظار نیت پرونده و اخذ نوبت قضایی جهت دریافت دستور جابجایی دستور به شعبه اجرای احکام بشاریات صادر و به پاسگاه بشاریات ابلاغ گردید. با توجه به نیت عسر از سوی محکوم علیه، نامبرده محکوم به پرداخت اصل میابغ و خسارات دادرسی بصورت اقسایی گردید. در انتظار اتمام مهلت تجدید نظر خواهی با توجه به دغلیات به عمل آمده دادنامه بدوی مردد نایب قرار گرفت. پرونده جهت اجرا به اجرای احکام مدنی بخش ارجاع گردید. در انتظار ولور میابغ محکوم به نامبرده وفق اجراییه صادره در حال ولور میابغ محکوم به، به حساب شرکت می باشد.	استرداد وجه	۲۹۸۲۰۰۴۰۰۰	-
۱۰	کرج	شعبه دوم دادگاه عمومی کرج	شریف آباد	پرتو محمدی، محمد مرادی پور	۲۰۰۰۳	-	بدوی	محمد مرادی از پرسنل سابق مجموعه و مدین بموجب یک فقره چک میبانش که با توجه به عدم ولور مرجه دادخواستی به طرفت نامبرده و همسرش (صافرن) تقدیم دادگاه کرج گردیده و در انتظار تعیین شعبه و صدور قرار نایب نامین خواسته، با توجه به توقیف حسابهای نامبردگان جلسه ای با حضور خواننده اول برگزار و نامبرده منعقد گردید تا پایان سال جاری نسبت به ولور میابغ اقدام نماید. با توجه به عدم ولور میابغ در انتظار جلسه رسیدگی جلسه رسیدگی در مورخ ۱۴۰۴/۱۱/۲۱ بدون حضور خوانندگان تشکیل گردید و در انتظار صدور حکم بدوی دادنامه در تاریخ ۱۴۰۴/۱۱/۲۱ مبنی بر محکومیت تضامنی خوانندگان صادر و با توجه به غیبی بودن آن در مهلت واخواهی و تجدید نظر با توجه به عدم نیت اعتراف و قطعیت رای درخواست صدور اجراییه به شعبه تقدیم و در انتظار صدور اجراییه و پس از اتمام مهلت اجرای حکم، در صورت عدم ولور تقدیم درخواست توقیف اموال با جلب محکوم علیه درخواست توقیف اموال نامبردگان به شعبه اجرای مدنی تقدیم گردید.	مطالبه وجه چک - نامین خواسته	۴۰۰۰۰۰۰۰۰۰۰	-
۱۱	تاکستان - دشتلی	دادگاه عمومی بخش انزلی	شریف آباد	مسعود بابا نعمت اله مهرعلیان	۱۰۲۰۱	-	بدوی	نامبردگان از خریداران دام مررعه بوده که در مرحله قبل عابرعم تعویض دام از پرداخت نمن خودداری و با توجه به عدم پاسخ اظهارنامه ارسالی دادخواستی به طرفت هر دو شخص در دادگاه تاکستان تقدیم و مطرح گردید. با توجه به اینکه دادگاه دشتلی صالح به رسیدگی بوده است قرار عدم صلاحیت به تاسیستگی دادگاه بخش دشتلی از سوی دادگاه تاکستان صادر و پرونده ارسال و در انتظار ابلاغ وقت رسیدگی وفق ابادات وکیل خوانندگان در خصوص ولور کلیه دین بیش از طرح دادخواست و همچنین عدم امکان استعاضه از مابنده حقوقی، لایحه دفاعیه به شعبه ارسال و در انتظار ابلاغ دستور قضایی با توجه به ارجاع امر به کارشناس و ارائه اسناد به ایشان، در انتظار ابلاغ نظریه کارشناس و رسیدگی بنا بر نظر کارشناس پرداخت دین بر عهده نعمت اله مهرعلیان بوده و در مهلت اعتراض به نظریه کارشناسی با توجه به نظریه کارشناس رای به نفع شرکت به طرفت مهرعلیان صادر و در مهلت تجدید نظر خواهی و قطعیت رای صادره با توجه به درخواست تجدید نظر خواهی از سوی نعمت اله مهرعلیان و اعسار از پرداخت هزینه دادرسی، جلسه رسیدگی به درخواست مذکور در مورخ ۱۴۰۴/۱۱/۲۱ تشکیل خواهد شد. با توجه به تشکیل جلسه دادرسی و دفاع رای به رد دعوی نامبرده صادر و در انتظار صدور قرار رفع نفص و ابلاغ آن به خواهان، با توجه به عدم ولور هزینه دادرسی در انتظار صدور رای قطعی جهت اجرای حکم. بیرو درخواست مدین از شعبه مبنی بر پذیرش استمهال در پرداخت دین، موضوع در شعبه در حال بررسی می باشد.	مطالبه وجه - نامین خواسته	۱۳۵۰۶۰۰۰۰۰۰	-
۱۲	قم	شعبه ۴ دادگاه حقوقی	شریف آباد	محمد رستمی	۱۰۱۰۸۱	-	اجرای احکام شعبه دوم (با) ۲۰۰۶ ۶۳	خواننده از مشتریان واحد راننا بوده عابرعم سررسید چک از پرداخت خودداری و طی درخواست صدور اجراییه، اجراییه بر علیه نامبرده صادر گردیده و در انتظار اتمام مهلت اجرای آن و تشکیل پرونده اجرایی پرونده در مورخ ۱۴۰۴/۱۱/۲۱ به شعبه پنجم اجرای احکام مدنی قم ارجاع و در انتظار نوبت آتی جهت اخذ دستور جلب. با توجه به صلاحیت دادگاه کرج اخذ و در انتظار شناسایی متبکیگه و جلب نامبرده. با توجه به استعاضه اخذ شده نامبرده در پرونده دیگری محکوم به بارداشت گردیده بود که پس از شناسایی نامبرده، اعلام محکومیت متوالیه به بانکگاه کرج ارسال گردید که تا زمان وصول محکوم به، در زندان باقی بماند.	درخواست صدور اجراییه چک بلا معال	۷۳۲۰۰۰۰۰۰۰۰۰	زنانی ناز

شرکت کشت و صنعت شریف آباد (سهامی عام) گزارش فعالیت و وضع عمومی شرکت برای سال مالی منتهی به ۳۰ آذر ۱۴۰۴

ردیف	شهرمندی	مرجع رسیدگی	موضوع	خوانده	خوانده گان	کلاس پرونده	وقت رسیدگی	مرحله رسیدگی نوی اجرائی م نظر	آخرین وضعیت پرونده	حواسته	بهای حواسته (به ریال)	توضیحات
۱۳	قم	شعبه ۶ دادگاه حقوقی	شریف آباد	محمد رشتی	۰۱-۱۱۷۸	-	بدوی	خولده از مشتریان واحد رابنا بوده عايرغم سررسيد چک از پرداخت خودداری و طی درخواست صدور اجرائیه، اجرائیه بر علیه نامبرده صادر گردیده و در انتظار انتام مهلت اجرای آن و تشکیل پرونده اجرائیه بوده در مورخ ۱۴۰۲/۰۹/۰۹ به نفعه پنجم اجرای احکام مدنی قم ارجاع و در انتظار نوبت آنی جهت اخذ دستور جلب نامبرده به صلاحیت دادگاه کرج اخذ و در انتظار شناسایی مخفیگاه و جلب نامبرده با توجه به استعلامات اخذ شده نامبرده در پرونده دیگری محکوم به بازداشت گردیده بود که پس از شناسایی نامبرده، اعلام محکومیت مشارالیه به دادگاه کرج ارسال گردید که تا زمان وصول محکوم به، در زندان باقی بماند.	درخواست صدور اجرائیه چک بلا محل	۲۰۰,۰۰۰,۰۰۰	تظالمی دارد	
۱۴	قم	شعبه ۴ دادگاه حقوقی	شریف آباد	محمد رشتی	۰۴-۱۲۵۵	-	بدوی	خولده از مشتریان واحد رابنا بوده عايرغم سررسيد چک از پرداخت خودداری و طی درخواست صدور اجرائیه، اجرائیه بر علیه نامبرده صادر گردیده و در انتظار انتام مهلت اجرای آن و تشکیل پرونده اجرائیه بوده در مورخ ۱۴۰۲/۰۹/۰۹ به نفعه پنجم اجرای احکام مدنی قم ارجاع و در انتظار نوبت آنی جهت اخذ دستور جلب نامبرده به صلاحیت دادگاه کرج اخذ و در انتظار شناسایی مخفیگاه و جلب نامبرده با توجه به استعلامات اخذ شده نامبرده در پرونده دیگری محکوم به بازداشت گردیده بود که پس از شناسایی نامبرده، اعلام محکومیت مشارالیه به دادگاه کرج ارسال گردید که تا زمان وصول محکوم به، در زندان باقی بماند. بر این اساس درخواست پرداخت اقساطی به نفعه معترض که پس از دفاع درخواست نامبرده رد و بنا به درخواست وی در حال تجدیدنظر خواهی میباشد.	اعصار از پرداخت محکوم به	۲۰۰,۰۰۰,۰۰۰	تظالمی دارد	
۱۵	تهران	شعبه ۱۰۷ دادگاه عمومی متخضع عدالت	شریف آباد	توسعه صایع روشنی پارس امین	۰۱-۱۲۸۸	-	بدوی	درخواست صدور اجرائیه تقدیم و در تاریخ ۱۴۰۲/۱۱/۱۸ اجرائیه صادر و در تاریخ ۱۴۰۲/۱۰/۲۱ پرونده اجرائیه به شماره ۰۲۰۰۱۲۶۷ به نفعه پنجم اجرای احکام ارجاع گردید و در انتظار اخذ نوبت قضایی جهت دریافت توقیف اموال با توجه به لایحه ارسال از سوی محکوم علیه و معرفی اموال در انتظار نوبت آنی جهت تقدیم درخواست فروش مال در مورخ ۱۴۰۲/۱۱/۲۴ اجرائیه درخواست برگزاری مزایده به نفعه نسایم و احطاربه تعیین و ولزیز کارشناس به محکوم علیه ابلاغ گردید در انتظار تعیین قیمت و برگزاری مزایده	درخواست صدور اجرائیه چک بلا محل	۱۴,۴۴۳,۳۰۰,۰۰۰	تظالمی دارد	
۱۶	قم	شعبه ۲۷ دادگاه حقوقی	شریف آباد	سید محمد موسوی	۰۲-۲۴۴	-	بدوی	دادخواست صدور اجرائیه چک بلا محل به صلاحیت دادگاه حقوقی قم ثبت و در انتظار تعیین تبعه پیر و تصمیم مقام محترم قضایی بنابال مسدودی حساب صادرکننده، مقرر گردید تا با عنوان مطالبه وجه چک مجدد دعوی مذکور مطرح گردد در انتظار تعیین هزینه دادرسی، پرونده با موضوع مطالبه وجه چک در دادگاه عمومی حقوقی قم مطرح و به نفعه ۱۷ ارجاع و تاریخ رسیدگی ۱۴۰۲/۰۹/۲۲ تعیین گردید در انتظار جلسه رسیدگی، جلسه رسیدگی تشکیل و با توجه به تصمیم قضایی با موضوع رفع نفع نفعی ابلاغ مربوطه صادر و با در نظر گرفتن اجرای دستور مذکور، جلسه رسیدگی به تاریخ ۱۴۰۲/۱۱/۲۱ تعیین و موکول گردید در انتظار جلسه رسیدگی، جلسه رسیدگی تشکیل و با صدور دادنامه و قطعیت آن درخواست جلب مشارالیه به نفعه تقدیم و در انتظار شناسایی مخفیگاه مدین جهت اجرای دستور جلب.	صدور اجرائیه چک بلا محل و سایر خسارات	۲۱,۰۰۰,۰۰۰,۰۰۰	-	
۱۷	قم	شعبه ۱۰ دادگاه حقوقی	شریف آباد	امید استازاده قریب	۰۲-۴۶۴	-	بدوی	دادخواست صدور اجرائیه چک بلا محل به صلاحیت دادگاه حقوقی قم در تاریخ ۱۴۰۲/۰۷/۱۸ ثبت و در انتظار صدور اجرائیه با توجه احتطار رفع نفع صادره از سوی شعبه ۳۰ مقرر گردید تا طرف مدت ۱۰ روز نسبت به ارسال لایحه و مدارک مثبت دعوای بودن به نفعه اقدام گردد. لایحه دفاعیه در مورخ ۱۴۰۲/۰۷/۰۱ تنظیم و به نفعه ارسال گردید. در انتظار بررسی و صدور تصمیم قضایی بنا بر تصمیم قضایی پرونده در نفعه ۳۰ حقوقی قم مختم و در طی دادخواست مجدد در نفعه دهم دادگاه حقوقی قم ثبت گردید و جلسه رسیدگی در مورخ ۱۴۰۲/۰۹/۰۹ تشکیل و در انتظار صدور اجرائیه اجرائیه نامبرده صادره و در مهلت سی روزه اجرای مهلت آن میباشد. در صورت عدم اجرا تا پایان دیمه پرونده اجرائیه صادر و منتهی به جلب خواهد شد. پس از تحقیقات به عمل آمده محکوم علیه در منطقه خراسان رضوی شناسایی و اعلام محکومیت نامبرده به زندان شهرستان مشهد صورت پذیرفت. نامبرده تا زمان تسویه دیون خود در زندان باقی خواهد ماند.	صدور اجرائیه چک بلا محل و سایر خسارات	۱۸,۰۰۰,۰۰۰,۰۰۰	تظالمی دارد	
۱۸	قم	شعبه ۲۱ دادگاه حقوقی	شریف آباد	محمدرضا روهده چماچانی	۰۲-۱۷۰	-	بدوی	دادخواست صدور اجرائیه چک بلا محل به صلاحیت دادگاه حقوقی قم در تاریخ ۱۴۰۲/۰۴/۱۷ ثبت و در انتظار صدور اجرائیه اجرائیه در مورخ ۱۴۰۲/۰۴/۲۲ به مبلغ ۱۲,۰۰۰,۰۰۰,۰۰۰ ریال صادر و در مهلت قانونی اجرای مهلت اجرائیه با توجه به نفعه دوازدهم اجرای احکام مدنی ارجاع و درخواست صدور دستور جلب تقدیم و جلب نامبرده به صلاحیت دادگاه شهرستان نجف آباد صادر گردید. در انتظار جلب نامبرده. دستور جلب بیابنی نامبرده از شعبه ۱۲ اخذ و به حوزه انتظامی شهرستان نجف آباد اصفهان تحویل گردید. در انتظار شناسایی مخفیگاه و جلب محکوم علیه.	صدور اجرائیه چک بلا محل و سایر خسارات	۱۲,۰۰۰,۰۰۰,۰۰۰	-	
۱۹	قم	شعبه ۲۱ دادگاه حقوقی	شریف آباد	حسین نیروزی چرمی	۰۲-۱۷۱	-	بدوی	دادخواست صدور اجرائیه چک بلا محل به صلاحیت دادگاه حقوقی قم در تاریخ ۱۴۰۲/۰۴/۱۷ ثبت و در انتظار صدور اجرائیه اجرائیه در مورخ ۱۴۰۲/۰۴/۲۲ به مبلغ ۱۲,۰۰۰,۰۰۰,۰۰۰ ریال صادر و در مهلت قانونی اجرای مهلت اجرائیه با توجه به انتام مهلت قانونی پرونده به نفعه ۱۲ اجرای احکام ارجاع و جلب بیابنی نامبرده به صلاحیت دادگاه کلات استان خراسان رضوی اخذ و به نفعه مذکور ارجاع داده شد پس از ارجاع حکم از دادگاه مذکور دریافت و به حوزه انتظامی کلات جهت جلب نامبرده تحویل گردید. در انتظار جلب محکوم علیه با توجه به پیگیری مستمر نامبرده در حوزه قضایی شهرستان طبس شناسایی و ضمن درخواست بابت جلب وی صادر و به حوزه مربوطه تحویل و نامبرده به زندان شهرستان طبس تحویل گردید و تا زمان پرداخت درخواست بابت جلب وی صادر و به زندان باقی خواهد ماند.	صدور اجرائیه چک بلا محل	۱۲,۰۰۰,۰۰۰,۰۰۰	تظالمی دارد	
۲۰	قم	شعبه ۲۷ دادگاه حقوقی	شریف آباد	محمدرضا روهده چماچانی	۰۲-۲۴۴	-	بدوی	دادخواست صدور اجرائیه چک بلا محل به صلاحیت دادگاه حقوقی قم در تاریخ ۱۴۰۲/۰۴/۲۲ ثبت و در انتظار تعیین نفعه اجرائیه در تاریخ ۱۴۰۲/۰۴/۲۳ صادر و ابلاغ گردید. در مهلت اجرای مهلت اجرائیه با توجه به انتام مهلت قانونی پرونده جهت اجرا به نفعه ۱۲ اجرای احکام قم ارجاع و در انتظار ثبت و اخذ نوبت جهت دریافت جلب نامبرده. دستور جلب بیابنی نامبرده از شعبه ۱۲ اخذ و به حوزه انتظامی شهرستان نجف آباد اصفهان تحویل گردید. در انتظار شناسایی مخفیگاه و جلب محکوم علیه.	صدور اجرائیه چک بلا محل	۶,۰۰۰,۰۰۰,۰۰۰	پرونده مرتبط : ۰۲-۲۴۲	

شرکت کشت و صنعت شریف آباد (سهامی عام)
گزارش فعالیت و وضع عمومی شرکت
برای سال مالی منتهی به ۳۰ آذر ۱۴۰۴

ردیف	شهرستان	مرجع رسیدگی	خواهان	خوانندگان	کلامه پرونده	وقت رسیدگی	مرحله رسیدگی بدوی/اعتدالی/منظر	آخرین وضعیت پرونده	خواسته	بهای خواسته (به ریال)	توضیحات
۲۱	قم	شعبه ۲ دادگاه حقوقی	شریف آباد	امیرموس طهماسبوند	۲۰۰۵۸۷	-	بدوی	نامبرده عامل فروش محصولات واحد رباتا بوده که علیرغم ارسال اظهارنامه در تاریخ ۱۴۰۲/۰۲/۲۲ نسبت به پرداخت دین خود اقدام ننموده و در نهایت در مورخ ۱۴۰۲/۰۵/۲۲ درخواست تأمین خواسته به طرفیت نامبرده ثبت گردیده در انتظار تعیین تبعیه و متعاقباً تقدیم درخواست توقیف خودروی نامبرده، پرونده در تاریخ ۱۴۰۲/۰۲/۲۲ به تبعیه سوم حقوقی قم ارجاع گردید. در انتظار صدور قرار قرار تأمین خواسته صادر و پرونده جهت اجرا به تبعیه ۱۱ اجرای احکام ارجاع گردید. در انتظار نوبت قضایی جهت دریافت دستور توقیف اموال مال منقول متعلق به محکوم علیه توقیف در فرآیند برگزاری مزایده قرار دارد. با توجه به توقیف اموال بلامعارض محکوم علیه، اصل خواسته به اضماع خسارت قانونی اخذ و در زمره اموال شرکت ثبت گردید.	تأمین خواسته (غیرمالی)	۲۳.۱۸۹.۰۴۰.۰۰۰	مشخومه له شرکت
۲۲	قم	شعبه ۷ دادگاه حقوقی	شریف آباد	امیرموس و ابوالقاسم طهماسبوند	۲۰۰۷۷۰	-	بدوی	نامبرده عامل فروش محصولات واحد رباتا بوده که علیرغم ارسال اظهارنامه در تاریخ ۱۴۰۲/۰۲/۲۲ نسبت به پرداخت دین خود اقدام ننموده و در نهایت در مورخ ۱۴۰۲/۰۵/۲۲ درخواست تأمین خواسته به طرفیت نامبرده ثبت گردیده و براساس قانون دادخواست اصلی به طرفیت خواننده طرف ده روز مهلت مطرح گردد. دادخواست در تاریخ ۱۴۰۲/۰۶/۰۷ ثبت و به تبعیه هفتم دادگاه حقوقی ارجاع گردید. در انتظار صدور اجرائیه اجرائیه محکوم علیه در تاریخ ۱۴۰۲/۰۷/۱۰ صادر و در نهایت اجرای حکم پرونده به اجرای احکام مدنی ارجاع و نامبرده اقدام به ثبت درخواست ابطال اجرائیه به تبعیه صادر کننده اجرائیه ننموده و در حال رسیدگی میباشد. با توجه به دفاعیات صورت گرفته دادخواست نامبرده نسبت به بعضی اجرائیه ابطال گردید و بر این اساس مازم به پرداخت دین خود میباشد. در انتظار اتمام مهلت تجدیدنظرخواهی دادنامه قطعی مبنی بر تأیید دادنامه بدوی صادر و تقاضای رفع توقیف دادرسی به تبعیه تقدیم گردید. خودروی متعلق به مدیون از طریق پرونده مطروحه توقیف گردید تا پس از اتمام مهلت اجرای حکم نسبت به مزایده آن اقدام گردد. خودروی توقیفی طبق دستور مقام محترم قضایی به پارکینگ منتقل و در خواست مزایده ثبت گردید. کارشناسی قیمت گذاری و تعیین قیمت صورت پذیرفته و در انتظار اتمام مهلت اعتراض به نظریه کارشناسی جهت برگزاری جلسه مزایده. با توجه به اعتراض محکوم علیه موضوع قیمت گذاری به هیأت سه زمره ارجاع و در انتظار ابلاغ نظریه هیأت کارشناسی. با توجه به توقیف اموال بلامعارض محکوم علیه، اصل خواسته به اضماع خسارت قانونی اخذ و در زمره اموال شرکت ثبت گردید.	صدور اجرائیه چک بلااعتل	۲۳.۱۸۹.۰۴۰.۰۰۰	مشخومه له شرکت
۲۳	ایلان	شعبه دوم دادگاه عمومی	شریف آباد	محسن ازادیا	۲۰۰۵۵۱	-	بدوی	وفق قرارداد خرید و نگهداری فرت علوفه‌ای در سال ۱۴۰۲ نامبرده متعهد به تحویل ۸۵۰۰ تن فرت بوده که در زمان تحویل مقدار ۶۰۰۴۰ تن محصول تحویل شرکت نموده لذا پرونده با عنوان خیانت در امانت و سرقت علیه وی تشکیل و اسناد موجود به مرجع قضایی تحویل گردید. با توجه به ظن قاضی در باب ورین اولیه محصول، قرار منع تعقیب صادر و در مورخ ۱۴۳۲/۰۸/۱۴ اعتراض به قرار و ارجاع به محاکم تجدید نظر ارسال گردید. پس از ارائه لایحه و ثبت درخواست تجدیدنظرخواهی رای قطعی مبنی بر تأیید قرار صادر گردید. ثبت درخواست تجزیر ماده ۲۷۸ قانون آیین دادرسی کیفری و درخواست رسیدگی مجدد در تبعیه درخواست مورد پذیرش واقع و پرونده به هیأت کارشناسان ارجاع گردید. در انتظار اعلام نظر بر نظر به کارشناسی میزان افت تعیینی از سوی جگاه کشاورزی ایلام متناسب با میزان افت موضوع پرونده دانسته و در حال تصمیم گیری هیأت منبره در این خصوص می‌باشد.	خیانت در امانت	با جاب نظر کارشناس	(کیفری)
۲۴	ایلان	شعبه دوم دادگاه عمومی	شریف آباد	محسن ازادیا	۲۰۱۰۰۲	-	بدوی	وفق قرارداد خرید و نگهداری فرت علوفه‌ای در سال ۱۴۰۲ نامبرده متعهد به تحویل ۸۵۰۰ تن فرت بوده که در زمان تحویل مقدار ۶۰۰۴۰ تن محصول تحویل شرکت نموده لذا پرونده با عنوان خیانت در امانت و سرقت علیه وی تشکیل و اسناد موجود به مرجع قضایی تحویل گردید. با توجه به ظن قاضی در باب ورین اولیه محصول، پرونده جدیداً با عنوان کم فروشی، کلاهبرداری و اتلاف علیه نامبرده تشکیل و در انتظار تعیین تبعیه و حسمه رسیدگی پس از ارائه توضیحات و ادله بنابر نظر قاضی محترم قرار توقف دادرسی تا صدور رای در پرونده مطروحه قبل صادر گردیده است.	کلاهبرداری - کم فروشی	با جاب نظر کارشناس	کیفری، پرونده مرتبط ۳۰۰۵۵۱
۲۵	محمديه	شعبه یکم بازرسی	شریف آباد	آریک ماهه و سایرین	۲۰۰۹۲۲	-	بدوی	در موعد ثبت درخواست خرید بهاد در سامانه بازارگاه مشخص گردید که سهمیه شرکت به انتخاس حقوقی نالت واگذار و پرونده با عنوان فروش مال غیر و کلاهبرداری تشکیل و پس از تکمیل تحقیقات اولیه مشخص گردید منتهم از برسنال سابق واحد بازرگانی بوده که با دستور قضایی نامبرده حاب و به زندان منتقل گردید. پرونده در حال رسیدگی. جلسه مواجهه حضوری با منتهم برگزار و در انتظار صدور قرار مجرمیت نامبرده، پرونده جهت تعیین خسارت به هیأت کارشناسان ارجاع گردیده و در انتظار اعلام نظر.	کلاهبرداری - فروش مال غیر	با جاب نظر کارشناس	(کیفری) انتخاس نالت
۲۶	قم	شعبه ۱۷ دادگاه حقوقی	شریف آباد	شرکت زال و سایرین	۴۰۰۱۷۲	-	بدوی	شرکت خواننده از خریداران محصولات رباتا بوده که در سررسید از وصول چک صادره خودداری نموده، پرونده ثبت و تعیین تبعیه گردیده. در انتظار جلسه رسیدگی اجرائیه صادر و پرونده به اجرای احکام ارجاع و در انتظار تسلیاتی مخفیگاه محکوم علیه جهت اجرای دستور جلب. در بی تسلیاتی مخفیگاه مدیون در حوالی حابه کتان، در معیت مرجع انتظالی، نامبرده حاب و به بازارستانگاه منتقل گردید. در نهایت کلیه مطالبات شرکت تا بیش از آزادی محکوم علیه، به حساب شرکت واریز و پرونده مشخومه له گردید.	مطالبه وجه چک	۶.۳۳۰.۰۰۰.۰۰۰	مشخومه له شرکت
۲۷	محمديه	شعبه دوم دادگاه حقوقی	احسان خلیقی	شریف آباد	۲۰۱۴۲۴	-	بدوی	نامبرده پس از محکوم شدن در پرونده ۰۱۰۰۲۱۰ اقدام به ثبت دادخواست با موضوع مطالبه خسارت نموده که پس از صدور رأی بدوی به سع شرکت، اقدام به ثبت درخواست تجدیدنظرخواهی نموده و با توجه به عودت پرونده به تبعیه رسیدگی کننده، مجدد در حال رسیدگی در تبعیه بدوی می‌باشد.	مطالبه خسارت	۲۰.۰۰۰.۰۰۰.۰۰۰ فولاً مقوم به ۰۱۰۰۲۱۰	پرونده مرتبط

شرکت کشت و صنعت شریف آباد (سهامی عام)
 گزارش فعالیت و وضع عمومی شرکت
 برای سال مالی منتهی به ۳۰ آذر ۱۴۰۴

ردیف	شهرستان	مرجع رسیدگی	خواهان	خواندگان	کافه پرونده	وقت رسیدگی	موتله رسیدگی	آخرین وضعیت پرونده	خواسته	بهای خواسته (به ریال)	توصیحات
۲۸	محمدیه	شعبه ۱۰-۶ دادگاه کیفری دو	محمد تاجران	شریف آباد	۲۰۰۱۷۸	-	بدوی	نامبرده از پرسنال قراردادی شرکت، بده که پس از قطع همکاری اقدام به طرح پرونده نموده که پس از رسیدگی میران خسارت کاسته و در انتظار اجرای رای میباندیا ولیر سهم دیه پرونده مختومه گردید.	حادثه حین کار	با جلب نظر پزشکی قانونی	(کیفری) مختومه
۲۹	محمدیه	شعبه دوم دادگاه صالح	ساز شریفی - زهرامرحبی	شریف آباد	۴۰۰۲۷۶	۱۴۰۴/۰۷/۰۶	بدوی	پیرو برور تصادف کامیون گشته شرکت با خودروی نامبرده گان، مشارالیهم اقدام به اخذ ناسن دلیل و طرح دعوی نموده در انتظار صدور رای پس از جلسه رسیدگی برررر تصمیم قضایی پرداخت خسارت به عهده بیمه تشخیص داده شده و صرفاً مبلغ خسارت دادرسی از طریق شرکت میبایست ولیر گردد.	مطالبه خسارت	با جلب نظر کارشناس	مختومه
۳۰	محمدیه	شعبه دوم دادگاه حقوقی	علی مراد کوشکی	شریف آباد	۴۰۰۴۰۶	-	بدوی	نامبرده در پی ارسال گاه به شرکت منعی مطالبه کرایه حمل از شرکت گردیده که پرونده پس از رسیدگی در شورا به دادگاه ارجاع گردیده که در انتظار ثبت و تعیین تاریخ رسیدگی میباند. پرونده به شعبه دوم دادگاه عمومی محمدیه ارجاع و پس از تشکیل جلسه رسیدگی، پرونده به کارشناس رسمی دادگستری ارجاع و در انتظار صدور تصمیم کارشناس میباندیا نوجه به نظر کارشناس مبلغ به حساب فروشنده ولیر نگردیده در مهلت تجدینظرخواهی	مطالبه وجه	۲۵	
۳۱	اسلامشهر	شعبه ۲۰۴ شورای حل اختلاف	عبدالله سرفانی	شریف آباد و سارین	۳۰۱۱۱۵	-	بدوی	نامبرده از خریداران اسلاک واگنار شده در دهه هفتاد توسط بنیاد بوده که در جهت اثبات مالکیت و اخذ سند به ظرفیت خواندگان طرح دعوی نموده. در حال رسیدگی	انعام بظان معامله و اثبات مالکیت	غیرمالی	
۳۲	قم	شعبه ۲۲ شورای حل اختلاف	امیر هومن طهماسبوند	شریف آباد ولید مالدگل و سید محمود حاج اکبری	۴۰۰۱۶۷۵	-	بدوی	نامبرده پس از محکومیت در پرونده حقوقی و نسویه دینون از طریق مرلیده مال منقول به شرکت اقدام به طرح شکایت با موضوع خیانت در امانت نموده که پرونده در پاسگاه انتظامی کتکوهی در حال بررسی و رسیدگی میباند. در انتظار تعیین شعبه در دادرسی عمومی و انتقال شهرستان قم. پرونده به شعبه ۲۲ شورا ارجاع و در انتظار تشکیل جلسه رسیدگی	خیانت در امانت	-	(کیفری)

۲-۴- بازار فروش شرکت و جایگاه شرکت در صنعت:

شرکت در صنعت کشاورزی و دامپروری فعالیت می کند. درآمد حاصل از فروش انواع محصولات تولیدی در سال مالی منتهی به ۱۴۰۴/۰۹/۳۰ ۱۶,۷۷۷,۰۵۰ میلیون ریال بود که نسبت به سال مالی منتهی به ۱۴۰۳/۰۹/۳۰، بالغ بر ۴۶ درصد افزایش داشت که اهم دلایل آن افزایش قیمت فروش محصولات در بازار می باشد.

با توجه به آمار و اطلاعات ارائه شده برای ۶ ماهه سال مالی ۱۴۰۴ در سامانه ناشران فرا بورس (کدال) شرکت در بین ۱۳ شرکت فعال در این صنعت با حجم فروش ۳۲,۱۲۷ تن شیر خام، ۹۴۴ راس گوساله نر و ۱۵۹ تن انواع محصولات زراعی - باغی و تحویل درآمد فروش ۶,۹۶۴,۵۱۰ میلیون ریال و درآمد عملیاتی ۷,۲۸۴,۱۵۴ میلیون ریال در رده ۴ درآمد فروش و رده ۴ درآمد عملیاتی و سود خالص قرار داشته است.

حوزه فعالیت شرکت (دامپروری و کشاورزی) از جایگاه "قلمرو محوری" در سبد حوزه کسب و کار سازمان اقتصادی کوثر برخوردار می باشد و از نظر جایگاه استراتژیک کسب و کارهای با بازار داخل کشور بعد از صنعت مرغ گوشتی، جایگاه مطلوبی برخوردار می باشد.

محصول کلیدی و اصلی شرکت شیر می باشد که به صورت خام قابلیت نگهداری بیش از دو الی سه روز را ندارد، لذا فروش روزانه شیر تولیدی از نکات مهم و کلیدی در بازاریابی و فروش محصول می باشد. در سال مالی منتهی به ۱۴۰۴/۰۹/۳۰، ۷ مشتری کلیدی شرکت که بالغ بر ۱۱,۳۲۲,۶۷۱ میلیون ریال درآمد فروش شیر شرکت (۷۲٪ از درآمد شیرخام) از محل پرداخت و مطالبات آن ها محقق گردید به ترتیب درصد سهم از درآمد شیر، شامل شرکت های تجارت چلوش آرین، چوپان، شمه شیر، آگام پودر صنعت، زرین لبن پارس، پارس کرون، نوین فرداد آرایا تام بوده است و سایر شرکتهای ۲۸٪ درآمد شیر را بخود اختصاص داده اند.

شرکت کشت و صنعت شریف آباد (سهامی عام)

گزارش فعالیت و وضع عمومی شرکت

برای سال مالی منتهی به ۳۰ آذر ۱۴۰۴

شرکت شریف آباد از محل فروش محصولات لبنی ۹۶،۹۸۱ میلیون ریال تحصیل نموده است که عمده درآمد فروش محصولات لبنی از محل فروش سه محصول پنیر، روغن حیوانی به ترتیب با سهم درصد ۴۹٪، ۴۴٪ بود و سایر محصولات شیر پاستوریزه، ماست و دوغ تنها ۷٪ درآمد را بخود اختصاص دادند. فروش محصولات لبنی متمرکز بر دو بخش فروش سازمانی (اشخاص وابسته) و سایر مشتریان مشتمل بر افراد و شرکت ها می باشد که در مقایسه با سال مالی گذشته، سهم ۱۲ درصد سازمانی و ۸۸ درصد سایر مشتریان از کل درآمد فروش محصولات لبنی به ۶۸ درصد فروش سازمان و ۳۲ درصد فروش سایر تغییر یافت. در بخش فروش سازمانی، شرکت کشاورزی کوثر و در فروش به سایر اشخاص و شرکت ها، آداک پردیس نیکان، دایان برتر آرنا مشتریان عمده محصولات لبنی واحد تولیدی رابتا را تشکیل دادند.

۲-۵- مرادوات شرکت با دولت و نهادهای وابسته به دولت:

۲-۵-۱- آثار ناشی از قیمت گذاری دستوری (تکلیفی):

با توجه به سبد محصولات شرکت و سهم درآمد محصولات مختلف دامی، زراعی و لبنی در درآمد عملیاتی شرکت، اثر نرخ تکلیفی برای محصول کلیدی شرکت یعنی شیر خام با سهمی معادل ۸۷ درصد بیشتر از سایر محصولات اثر گذار می باشد. قابل ذکر است که طی سال مورد گزارش قیمت فروش داخلی محصول شیر خام توسط "شورای قیمت گذاری و اتخاذ سیاستهای حمایتی محصولات اساسی کشاورزی و زراعت جهاد کشاورزی نامه شماره ۱۴۸۲۶۳/۰۲۶/م با توجه به قیمت عرضه سه نهاده اصلی ذرت و جو دانه ای و کنجاله سویا در سامانه بازارگاه وزارت جهاد کشاورزی (ذرت و جو دانه ای به ترتیب ۱۱۳،۰۰۰ و ۱۰۹،۴۴۰ ریال و کنجاله سویا ۲۱۷،۸۰۰ ریال) و سهم این اقلام در جیره غذایی گاوهای شیری صنعتی (ذرت دانه ای ۱۸٪، جو ۱۰٪ و کنجاله سویا ۱۵٪؛ در مجموع ۴۳٪ از کل نهاده های مصرفی) تعیین و اعلام می گردد. باتوجه به این شرایط و اینکه سایر اقلام جیره از بازار آزاد تهیه می گردد، سود ناویژه شیر خام طی سال مالی ۱۴۰۴، ۲۷ درصد بوده است. از ابتدایی بهمن ماه ۱۴۰۴ با آزاد سازی نرخ نهاده و حذف نرخ ترجیحی کلیه نهاده های دامی مورد نیاز شامل جو، ذرت و سویا با نرخ ارز آزاد خریداری می گردد. لذا تمایل تولید کننده برای تغییر نرخ فروش شیر خام از قیمت مصوب فعلی، ۴۶۰،۰۰۰ ریال می باشد.

با این وجود قابل ذکر است که صرف افزایش حاشیه سود محصول خام تایید کننده اثر مثبت قیمت های آزاد در واحدهای دامپروری نمی باشد و بدیهی است مدت زمان اندکی پس از افزایش نرخ شیر خام، افزایش مجدد بهای نهاده های دامی و مکمل ها، بهای تولید را افزایش داده و حاشیه سود کاهش می یابد. همچنین افزایش نرخ فروش محصولات لبنی تحت تاثیر افزایش قیمت شیر خام رخ داده و پس از آن عواملی نظیر کشش قیمتی تقاضا و در واقع توان و قدرت خرید عموم جامعه نشان دهنده ثبات نرخ تعیین شده و یا ساقط شدن اعتبار آن به صورت چرخه معکوس یعنی افت تقاضا در بازار لبنی و افت تقاضای شیر خام کارخانه های لبنی خواهد بود.

شرکت کشت و صنعت شریف آباد (سهامی عام)
گزارش فعالیت و وضع عمومی شرکت
برای سال مالی منتهی به ۳۰ آذر ۱۴۰۴

ردیف	نام محصول/خدمت	مبلغ فروش محصول طی دوره منتهی به ۳۰ آذر ۱۴۰۴ (واقعی)	مبلغ فروش محصول طی دوره منتهی به ۳۰ آذر ۱۴۰۴ (فرضی)	میانگین نرخ فروش محصول طی سال (واقعی)	میانگین نرخ فروش محصول طی سال (فرضی)	میانگین بهای تمام شده محصول طی سال (واقعی)	میانگین بهای تمام شده محصول طی سال (فرضی)
۱	شیرخام	۱۴,۷۳۸,۲۲۸	۹,۱۳۵,۵۸۸	۲۴۲,۹۴۴	۲۰۴,۷۶۱	۱۸۷,۷۸۵	۱۵۸,۹۲۹

۲-۵-۲- وضعیت پرداخت های به دولت:

ردیف	شرح (مبالغ به میلیون ریال)	دوره ۱۲ ماهه منتهی به ۱۴۰۴/۰۹/۳۰	دوره ۱۲ ماهه منتهی به ۱۴۰۳/۰۹/۳۰	دوره ۱۲ ماهه منتهی به ۱۴۰۴/۰۹/۳۰	درصد تغییرات	دلایل تغییرات
۱	مالیات عملکرد	۲۳,۳۷۰	۲۰,۴۲۶	۲۳,۳۷۰	۹۱	تغییر نرخ توسط دولت
۲	مالیات بر ارزش افزوده	۲۵,۰۰۰	۱۰,۹۷۴	۲۵,۰۰۰	(۷۶)	تغییر نرخ توسط دولت
۳	بیمه سهم کارفرما	۲۵۱,۲۵۲	۱۸۵,۰۴۵	۲۵۱,۲۵۲	۲۶	تغییر نرخ توسط دولت
۴	پرداختی بابت انرژی	۱۱,۹۶۶	۳۳,۸۱۰	۱۱,۹۶۶	(۱۳)	تغییر نرخ توسط دولت
	جمع	۳۱۱,۵۸۸	۲۵۰,۲۵۵	۳۱۱,۵۸۸		

۲-۵-۳- وضعیت مطالبات از دولت:

لازم بذکر است طی سال مالی منتهی به ۱۴۰۴/۰۹/۳۰ مقدار ۸۵۳ تن گندم با ارزش ۱۷۴,۸۸۳ میلیون ریال به شرکت کیمیا خوشه حصار (سیلوی دولتی) و تعاونی روستایی سگزآباد تحویل گردید که مبلغ مطالبات فروش گندم تسویه گردیده است. در سال مالی منتهی به ۱۴۰۴/۰۹/۳۰ محصول گندم (مقدار ۷۰۲ تن به کیمیا خوشه حصار - سیلوی دولتی و ۱۵۱ تن به تعاونی روستایی سگزآباد) که هر دو متعلق به نهادهای دولتی می باشند، تحویل و مبلغ آن طی همین سال مالی تسویه گردیده است.

شرکت کشت و صنعت شریف آباد (سهامی عام)
گزارش فعالیت و وضع عمومی شرکت
برای سال مالی منتهی به ۳۰ آذر ۱۴۰۴

۲-۶- کیفیت سود شرکت:

سال مالی منتهی به	سود خالص (میلیون ریال)	سود(زیان) حاصل از منابع عملیاتی (میلیون ریال)	سود(زیان) حاصل از منابع غیر عملیاتی (میلیون ریال)	نسبت جریان نقدی عملیاتی به سود(زیان) عملیاتی
۱۴۰۴/۰۹/۳۰	۴,۴۴۷,۸۲۰	۳,۶۸۵,۵۰۶	۷۶۲,۳۱۴	۰.۶۸
۱۴۰۳/۰۹/۳۰	۲,۱۴۹,۶۰۰	۱,۷۷۷,۰۱۸	۳۷۲,۵۸۳	۱.۸۰
۱۴۰۲/۰۹/۳۰	۱,۹۰۷,۴۱۹	۱,۶۸۲,۳۴۸	۲۴۵,۰۷۱	۱.۳۵
۱۴۰۱/۰۹/۳۰	۱,۱۵۵,۵۵۹	۱,۱۵۷,۱۷۳	۱,۶۱۴	۰.۹۱

۲-۷- نسبت های مالی

نسبت های مالی	سال مالی منتهی به ۱۴۰۴/۰۹/۳۰	سال مالی منتهی به ۱۴۰۳/۰۹/۳۰	سال مالی منتهی به ۱۴۰۲/۰۹/۳۰
الف) نسبت های نقدینگی:			
نسبت جاری ^۱	۰.۹۹	۰.۹۱	۰.۹۷
نسبت آتی ^۲	۰.۲۱	۰.۳۶	۰.۳۶
ب) نسبت های اهرمی:			
نسبت بدهی ^۳	۰.۳۳	۰.۳۴	۰.۲۵

$$۱ - \text{نسبت جاری} = \frac{\text{داراییهای جاری}}{\text{بدهیهای جاری}}$$

$$۲ - \text{نسبت آتی} = \frac{\text{سفارشات - پیش پرداخت ها - موجودی کالا - داراییهای جاری}}{\text{بدهیهای جاری}}$$

$$۳ - \text{نسبت بدهی} = \frac{\text{جمع بدهیها}}{\text{جمع داراییها}}$$

شرکت کشت و صنعت شریف آباد (سهامی عام)
گزارش فعالیت و وضع عمومی شرکت
برای سال مالی منتهی به ۳۰ آذر ۱۴۰۴

نسبت بدهی به حقوق صاحبان سهام ^۴	۰.۴۹	۰.۵۱	۰.۳۴
ج) نسبت‌های فعالیت :			
نسبت گردش مجموع دارایی‌ها ^۵	۰.۹۲	۰.۷۶	۰.۸۹
نسبت گردش موجودی مواد و کالا ^۶	۳.۵۶	۳.۹۷	۳.۸۳
دوره وصول مطالبات ^۷	۲۴	۴۰	۱۵
د) نسبت‌های سود آوری :			
نرخ بازده داراییها ^۸	۰.۲۴	۰.۱۴	۰.۱۸
نرخ بازده حقوق صاحبان سهام ^۹ (ارزش ویژه)	۰.۳۷	۰.۲۰	۰.۲۶
نسبت بازده درآمد عملیاتی ^{۱۰}	۰.۳	۰.۱۹	۰.۲۰
ه) نسبت‌های ارزش بازار :			
نسبت P/S	۱.۴۷	۱.۴۲	۲.۹۴
آخرین قیمت هر سهم در تاریخ تایید گزارش - ریال	۱۰.۳۱۰	۵.۷۷۰	۶.۵۹۰
ارزش دفتری هر سهم - ریال	۵.۵۵۳	۴.۵۷۵	۲.۲۳۸

$$۴ - \frac{\text{جمع بدهیها}}{\text{جمع حقوق صاحبان سهام}} = \text{نسبت بدهی به حقوق صاحبان سهام}$$

$$۵ - \frac{\text{فروش}}{\text{متوسط مجموع داراییها}} = \text{نسبت گردش مجموع دارایی ها}$$

$$۶ - \frac{\text{بهای تمام شده کالای فروش رفته}}{\text{متوسط موجودی کالا}} = \text{نسبت گردش موجودی مواد و کالا}$$

$$۷ - \frac{\text{متوسط حسابهای دریافتی تجاری}}{\text{میانگین فروش روزانه}} = \text{نسبت دوره وصول مطالبات}$$

$$۸ - \frac{\text{سود خالص}}{\text{متوسط جمع داراییهای ابتدا و انتهای دوره}} = \text{نرخ بازده داراییها}$$

$$۹ - \frac{\text{سود خالص}}{\text{متوسط حقوق صاحبان سهام ابتدا و انتهای دوره}} = \text{نرخ بازده حقوق صاحبان سهام}$$

$$۱۰ - \frac{\text{سود (زیان) خالص}}{\text{فروش خالص}} = \text{نسبت بازده فروش}$$

شرکت کشت و صنعت شریف آباد (سهامی عام)
گزارش فعالیت و وضع عمومی شرکت
برای سال مالی منتهی به ۳۰ آذر ۱۴۰۴

۲-۸- وضعیت معافیت‌های مالیاتی عملکرد شرکت:

درآمد شرکت از محل فروش شیر خام، دام، محصولات زراعی و لبنی تحصیل گردیده است. بر اساس مفاد ماده ۸۱ قانون مالیات‌های مستقیم، درآمدهای حاصل از فعالیت‌های کشاورزی و دامپروری از مالیات عملکرد معاف می‌باشند. همچنین درآمدهای حاصل از فروش محصولات لبنی نیز به دلیل واقع شدن کارخانه لبنی رابنا در شهرک صنعتی شکوهیه، مشمول معافیت مالیاتی ماده ۱۳۲ می‌باشد و تا اطلاع ثانوی و ابلاغ قوانین مالیاتی از سوی دستگاه‌های حاکم این معافیت برقرار می‌باشد.

۲-۹- پرداخت سود:

سال مالی	سود سهام پیشنهادی هیئت مدیره (ریال/سهم)	سود سهام مصوب مجمع (ریال/سهم)	درصد سود تقسیم شده به سود پیشنهادی	سود سهام پرداخت شده از طریق سهام (میلیون ریال)	سود سهام پرداخت نشده (میلیون ریال)	دلایل عدم پرداخت کامل سود سهام
۱۴۰۴/۰۹/۳۰	۱۸۵	-	-	-	-	-
۱۴۰۳/۰۹/۳۰	۸۹	۸۹۰	۱۰۰۰	۵۷۲,۳۵۳	۵۵۰,۰۰۰	-
۱۴۰۲/۰۹/۳۰	۷۹	۵۵۵	۷۰۲	۳۱۷,۴۵۸	۷۲۵,۰۰۰	مبلغ ۵۱۰,۸۵ میلیون ریال مانده پرداخت نشده سود سهام به دلیل عدم ثبت اطلاعات سهامداران در سامانه
۱۴۰۱/۰۹/۳۰	۴۸	۳۴۰	۷۰۸	۱۸۸,۳۴۴	۶۷۸,۳۰۹	سجام رخ داده است که این مبلغ تا زمان مراجعه و ارائه اطلاعات حساب
۱۴۰۰/۰۹/۳۰	۳۱	۲۵۰	۸۰۶	۱۰۳,۶۷۵	۲۲۸,۵۹۱	سهامدار نزد شرکت باقی می‌ماند. مبلغ ۱۰,۱۴,۲۷۴ میلیون ریال مطالبات
۱۳۹۹/۰۹/۳۰	۱۲۸	۴۶۲	۳۶۱	-	۲۷۵,۰۴۰	سهامدار عمده مربوط به سود سهام سال مالی ۱۴۰۳، در حال تسویه می‌باشد.

۲-۱۰- سیاست تقسیم سود شرکت‌های فرعی و وابسته

شرکت کشت و صنعت شریف آباد فاقد شرکت‌های فرعی و وابسته می‌باشد و درآمد غیر عملیاتی شرکت از محل فروش و حذف دارایی‌های زیستی مولد، ضایعات و تجهیزات و ماشین‌آلات بلااستفاده، سود سپرده و غیره می‌باشد.

شرکت کشت و صنعت شریف آباد (سهامی عام)
گزارش فعالیت و وضع عمومی شرکت
برای سال مالی منتهی به ۳۰ آذر ۱۴۰۴

۳- اطلاعات مربوط به بازار اوراق بهادار شرکت

۳-۱- وضعیت معاملات و قیمت سهام

شرکت در تاریخ ۱۳۹۷/۱۰/۲۳ در بورس اوراق بهادار تهران / فرابورس ایران در گروه کشاورزی با نماد "زشریف" درج شده و سهام آن برای اولین بار در تاریخ ۱۳۹۸/۰۲/۳۱ مورد معامله قرار گرفته است. وضعیت سهام شرکت طی ۳ سال اخیر به شرح زیر بوده است:

اطلاعات در پایان ۱۴۰۴/۰۹/۳۰			اطلاعات و وضعیت سهام نماد "زشریف"					
سال مالی منتهی به	تعداد سهام معامله شده	ارزش سهام معامله شده	تعداد روزهای باز بودن نماد	تعداد روزهایی که نماد معامله شده است	درصد سهام شناور آزاد	ارزشی بازار	قیمت سهم	سرمایه
	میلیون ریال	میلیون ریال				میلیون ریال	ریال	میلیون ریال
۱۴۰۴/۰۹/۳۰	۹۰۸,۰۹۵,۶۴۹	۶,۴۸۹,۲۷۲	۱۸۳	۱۸۳	۲۵	۲۲,۷۰۱,۱۸۹	۹,۴۴۰	۲,۴۰۴,۷۸۷
۱۴۰۳/۰۹/۳۰	۷۳۷,۲۵۱,۹۴۶	۵,۰۱۹,۹۴۸	۲۳۰	۲۳۰	۲۵	۱۶,۳۲۸,۵۰۴	۶,۷۹۰	۲,۴۰۴,۷۸۷
۱۴۰۲/۰۹/۳۰	۱,۹۵۹,۷۰۲,۹۵۳	۱۲,۹۴۷,۷۵۷	۲۴۴	۲۳۲	۲۵	۱۵,۸۴۷,۵۴۶	۶,۵۹۰	۲,۴۰۴,۷۸۷
۱۴۰۱/۰۹/۳۰	۱,۵۳۵,۷۶۰,۵۹۶	۶,۲۵۹,۷۶۰	۲۳۴	۲۳۴	۲۴	۱۰,۲۴۶,۷۹۷	۴,۲۶۱	۲,۴۰۴,۷۸۷
۱۴۰۰/۰۹/۳۰	۱,۲۲۴,۸۰۹,۷۷۱	۳,۴۰۶,۱۹۶	۲۱۱	۲۱۱	۲۰	۶,۶۶۱,۲۶۰	۲,۷۷۰	۲,۴۰۴,۷۸۷

۳-۲- امتیاز و رتبه ناشر در بازار سرمایه و صنعت

۳-۳- بازارگردانی:

ردیف	عنوان	پارامتر
۱	نام بازارگردان	اختصاصی بازارگردانی بانک سینا
۲	آغاز دوره بازارگردانی	۱۴۰۳/۱۰/۲۹
۳	پایان دوره بازارگردانی	۱۴۰۴/۱۰/۲۹
۴	منابع اختصاص یافته به بازارگردان از سوی ناشر (میلیون ریال)	-
۵	منابع اختصاص یافته به بازارگردان از سوی سهامدار عمده (میلیون ریال / تعداد سهم)	۵۳,۰۰۰ میلیون ریال / ۲۴,۰۰۰,۰۰۰ برگه سهم
۶	مبلغ خرید طی دوره (میلیون ریال)	۴۳۴,۵۴۲
۷	مبلغ فروش طی دوره (میلیون ریال)	۳۰۰,۵۳۲
۸	سود (زیان) بازارگردانی (میلیون ریال)	۴۸,۱۵۴
۹	تعداد سهام خریداری شده طی دوره	۵۷,۵۹۲,۷۰۱
۱۰	تعداد سهام فروخته شده طی دوره	۴۲,۲۱۷,۲۷۷
۱۱	مانده سهام نزد بازارگردان	۱۵,۳۷۵,۴۲۴

شرکت کشت و صنعت شریف آباد (سهامی عام)
گزارش فعالیت و وضع عمومی شرکت
برای سال مالی منتهی به ۳۰ آذر ۱۴۰۴

۴- حاکمیت شرکتی

کد ملی	نماینده حقیقی	سازمان	شناسه ملی	سمت	تحصیلات/ مدیر حرفه ای	زمینه سوابق کاری	تاریخ عضویت در هیات مدیره	میزان مالکیت در سهام شرکت	عضویت همزمان در هیات مدیره سایر شرکتها	عضویت در هیات مدیره	تعداد جلسات هیات مدیره - تعداد حضور
۲۳۹۱۱۴۵۵۷۲۳	علی داد بوستانی	شرکت پیوند تجارت آتیه ایرانیان (سهامی خاص)	۱۴۰۰۵۲۱۶۵۱	مدیر عامل و نایب رئیس هیات مدیره	دکترای تغذیه دام	مدرس و استاد راهنما و مشاور دروس تخصصی - دکترای علوم دامی - رئیس مرکز کشاورزی ملی آباد - مشاور کارخانه خوراک دام - عضو هیات مدیره همای مرکز تحقیقات - تدوین استنداردهای مشاغل تکسین خوراک دام	۱۴۰۱/۰۱/۲۲	۰	خیر	موظف	۲۳-۲۵
۱۴۶۱۸۱۸۸۸۵	میرزمنی موسوی یاروق	پیشاد مستضعفان انقلاب اسلامی	۱۰۱۰۱۷۱۹۲۰	عضو غیرموظف هیات مدیره	فوق لیسانس مدیریت	معاونت تولید و توسعه - پرورش گاو شیری - کشاورزی و باغبانی - مدیر کشت و صنعت و دامپروری	۱۴۰۱/۰۱/۲۲	۰	خیر	غیرموظف	۵-۲۵
۴۵۰۵۷۲۱۰۲	علی چندی	شرکت سرمایه گذاری کشاورزی کوثر	۱۰۱۰۰۹۳۱۹۰۳	رئیس هیات مدیره	دکترای تغذیه کشاورزی	مدیرعامل تعاونی کشاورزان صنعتی استان مرکزی - مدیرعامل اتحادیه صنعت دامپروری استان مرکزی - هیات مدیره اتاق تعاونی استان مرکزی - مدیر بازرگانی شرکت اهدان اسپیدان - کارشناس ارشد کنترل کیفی شریف آباد - کارشناس هلدینگ کشاورزی کوثر	۱۴۰۱/۰۱/۲۲	۷۳٪	خیر	غیرموظف	۲۴-۲۵
۴۵۰۱۶۷۰۳۸	حسن سجلی	گروه سرمایه هادینگ مالی و سرمایه گذاری سینا (سهامی عام)	۱۰۳۴۰۰۵۸۹۱۷	عضو غیرموظف هیات مدیره	فوق لیسانس حسابداری	معاون مالی و اداری شرکت کشت و صنعت شریف آباد - معاون مالی و اداری گروه سرمایه گذاری کشاورزی کوثر	۱۴۰۱/۰۱/۲۲	۰	خیر	غیرموظف	۹-۲۵
-	فاقد نماینده	شرکت ره نگار خور سبزه یوس (سهامی خاص)	۱۰۳۲۰۸۲۳۶۰۹	عضو غیرموظف هیات مدیره	-	-	۱۴۰۱/۰۱/۲۲	۰	خیر	غیرموظف	-

۴-۱- نظام راهبری شرکت

طی سال مالی منتهی به ۳۰/۰۹/۱۴۰۴، ۲۵ جلسه هیات مدیره برگزار گردید و اهم موضوعات مورد بررسی در خصوص موارد: ارائه تقویم جلسات هیات مدیره، بررسی و اتخاذ تصمیم در خصوص کمیته قیمت گذاری محصولات لبنی، استماع، بررسی و اظهارنظر در خصوص گزارش عملکرد حوزه های تولید/فروش و مالی و تحقق برنامه و بودجه ماه و سال شرکت، بررسی و اظهار نظر در خصوص صورتهای مالی میان دوره ای، تمديد/تسويه و اخذ تسهیلات از بانک های عامل، بررسی و اظهار نظر در خصوص صورتجلسات کمیسیون معاملات شرکت، بررسی و اظهار نظر در خصوص انتصابات و عزل و استعفای اعضای هیات مدیره/ دبیر و مدیران حوزه مدیر عامل و کمیته های تخصصی هیات مدیره، تعیین سمت، حق امضاء و تفویض اختیارات اعضای هیات مدیره، استماع و بررسی و اظهار نظر در خصوص آیین نامه های شرکت، تصمیم گیری در خصوص املاک راکد و مولد سازی دارایی های شرکت بوده است.

۴-۲- اطلاعات مربوط به کمیته حسابرسی، کمیته انتصابات، و کمیته ریسک

۴-۲-۱- اقدامات و تصمیمات کمیته حسابرسی، کمیته انتصابات و کمیته ریسک در سال مالی ۱۴۰۴:

نام و نام خانوادگی	سمت	تحصیلات/مدارک حرفه ای	تعداد جلسات برگزار شده/تعداد دفعات حضور در جلسات	خلاصه سوابق	خلاصه تصمیمات کمیته حسابرسی
سید علی حسینی	عضو	دکترای حسابداری	۶-۶	رئیس هیات مدیره موظف حسابرسی تامین اجتماعی - خزانه دار کل دانشگاه آزاد اسلامی - حسابرس هیات امنای دانشگاه آزاد اسلامی - مشاور ریاست هیات امنای دانشگاه آزاد اسلامی - مدیر آموزش جامعه حسابداران رسمی ایران - مدرس و استاد دانشگاه - معاونت مالی و اداری شرکت تامین سرمایه بانک ملت مدیر صنوفهای سرمایه گذاری اندوخته ملت - اوج ملت - آتیه - مدیر حسابرسی و شریک موسسه حسابرسی - معاونت مالی و اداری و عضو هیات مدیره شرکت خانه ایرانیان - شاغل در موسسه حسابرسی مفید راهبر - عضو	استقرار کنترل های پایه و ساختاری جهت رعایت مفاد ماده ۱۳۹ اصلاحیه قانون تجارت، تدوین و ارائه تقویم کاری و جلسات کمیته حسابرسی،

شرکت کشت و صنعت شریف آباد (سهامی عام)
گزارش فعالیت و وضع عمومی شرکت
برای سال مالی منتهی به ۳۰ آذر ۱۴۰۴

سیستمی سازی کنترل های داخلی ، چک لیست و بررسی الزامات و قوانین مقررات، بررسی و اظهار نظر در خصوص پیش نویس صورت های مالی، بررسی بهای تمام شده واحد ریلتا ، پیگیری رفع بندهای میان دوره و پایان دوره گزارش حسابرس مستقل ، بررسی و پیگیری رفع موارد مندرج در تکالیف مجمع، پیگیری رفع بندهای نامه مدیریت، بررسی انجام فرآیند ، بررسی و ارزیابی گزارش های ارائه شده مدیر حسابرسی داخلی	کمیته حسابرسی داخلی موسسه دانش بنیان برکت-عضو کمیته حسابرسی شرکت مدیریت سرمایه آتیه خواهان				
	حسابرس موسسه حسابرسی تفسیر-سرپرست ارشد موسسه حسابرسی مفید راهبر-عضو هیئت مدیره موسسه حسابرسی آئین محاسبان امین-عضو هیئت مدیره موسسه حسابرسی حساب گستر پویا-تفکیک موسسات حسابرسی آئین محاسبان امین و آئین ارقام از موسسه حساب گستر پویا- شریک و مدیر عامل موسسه حسابرسی آئین ارقام-تدریس در دانشگاه آزاد اسلامی	۶-۶	فوق لیسانس حسابداری	عضو	بلال محمد زاده
	عضو انجمن حسابداران خبره-حسابرس ارشد موسسه حسابرسی قواعد-مدیر مالی شرکتهای مکان پرداز رایمنده دما گستر سازان نوین-مشاور مالی شرکت کشاورزی و دامپروری لبن-معاون مالی شرکت شریف آباد و شرکت سرمایه گذاری کشاورزی کوثر	۶-۰	کارشناس ارشد حسابداری	عضو	حسن سیحانی
	حسابرس و حسابرس ارشد موسسه حسابرسی مفید راهبر-مدیر مالی اداری هلدینگ آرین فولاد غرب-مدیر حسابرسی داخلی و سرپرست حسابداری صنعتی شرکت پروتئین گستر سینا -حسابرس موسسات حسابرسی عضو جامعه حسابداران رسمی-عضو انجمن حسابرسان داخلی ایران-عضو انجمن حسابداری ایران-عضو انجمن حسابدار خبره	۶-۶	کارشناس ارشد حسابداری	دبیر	علی محبی

۴-۳- اصول حاکمیت شرکتی

ردیف	برابر با مفاد ۳ دستورالعمل و اصول حاکمیت شرکتی	اقدامات انجام شده توسط هیئت مدیره
۱	چارچوب حاکمیت شرکتی اثربخش	غیر موظف بودن اکثریت اعضای هیات مدیره، انتخاب عضو هیات مدیره غیر موظف دارای تحصیلات مالی، بررسی و اظهار نظر در خصوص کلیه صورتجلسات کمیته های تخصصی هیات مدیره، اظهار نظر در خصوص انتخاب اعضای کمیته های تخصصی هیات مدیره
۲	حفظ حقوق سهامداران و برخورد یکسان با آنها	پایبندی و رعایت الزامات چک لیست های مصوب سازمان بورس و فراهم نمودن کلیه شرایط پیاده سازی ماده ۶ چک لیست حاکمیت شرکتی در خصوص دسترسی و حضور و اعمال حق رای همه سهامداران ، پرداخت سود سهام سهامداران در موعد مقرر و از مجاری قانونی معرفی شده (سامانه سجام)
۳	رعایت حقوق ذینفعان	
۴	افشا و شفافیت	افشای صریح اطلاعات با اهمیت در سامانه ناشران فرابورس مطابق تبصره ماده ۱۳، دسترسی به موقع و قابل اتکا به اطلاعات شرکت از طریق وبگاه، سامانه ناشران فرابورس و ارائه گزارش های موثق به سازمانهای بالادست، مجامع و غیره
۵	مسئولیت پذیری هیات مدیره	برگزاری جلسات هیات مدیره بر اساس تقویم کاری و برنامه زمانبندی، بررسی و اظهار نظر در خصوص گزارش های عملکرد فنی-مالی و بازرگانی، کمیسیون های معاملات، عزل و نصب اعضای هیات مدیره و کمیته های تخصصی هیات مدیره، مدیران حسابرس داخلی و بررسی رعایت الزامات قانون مبارزه با پولشویی

شرکت کشت و صنعت شریف آباد (سهامی عام)
گزارش فعالیت و وضع عمومی شرکت
برای سال مالی منتهی به ۳۰ آذر ۱۴۰۴

۴-۳-۱-اطلاعات مربوط به معاملات با اشخاص وابسته

معاملات با اشخاص وابسته به شرح یادداشت ۱-۴۲ صورت مالی بوده که کلیه معاملات با شرایط حاکم بر معاملات حقیقی تفاوت با اهمیتی نداشته است.

نرخ فروش گوساله نر- گوشت گوساله بسته بندی شده- بر اساس قیمت عرضه در میادین توزیع و پخش گوشت قطعه و بسته بندی شده و پس از تصویب در کمیسیون معاملات شرکت تعیین می گردد. نرخ فروش محصولات لبنی بر اساس قیمت‌های اعلامی از طرف نهادهای دولتی، تعیین قیمت عرضه عمده/ خرده فروشی در کمیته قیمت گذاری محصولات رابنا و پس از تصویب در کمیسیون معاملات شرکت تعیین می گردد.

علاوه بر فروش محصولات لبنی، سایر محصولات نظیر گوشت و ... به ارزش ۶،۳۴۰ میلیون ریال به شرکت سرمایه گذاری کشاورزی کوثر فروخته شده است و سایر معاملات با شرکت ها شامل خرید کالا و خدمات به ارزش کلی ۶۸۷،۳۸۷ میلیون ریال (۳۷۱،۱۳۹ میلیون ریال از شرکتهای همگروه و ۳۱۶،۲۴۸ میلیون ریال از سایر شرکتهای وابسته) بوده است.

نظر کمیته حسابرسی، در خصوص معاملات با اهمیت با اشخاص وابسته از جنبه های منصفانه بودن، افشای کامل و با در نظر گرفتن کلیه مقررات و استانداردهای حاکم بر انجام معاملات با اشخاص وابسته در راستای رعایت الزامات تبصره ۵ ماده ۷ دستورالعمل حاکمیت شرکتی را مورد بررسی قرار دادند و در خصوص معاملات فوق به موارد با اهمیتی مبنی بر عدم رعایت ضوابط مقرر در این تبصره-ماده برنخوردند .

۴-۳-۲-دلایل هیئت مدیره بابت عدم انجام معامله با اشخاص غیر وابسته

عمده معاملات شرکت مشتمل بر تامین و خرید نهاده، ملزومات و سایر مواد اولیه و فروش محصولات شرکت به اشخاص غیر وابسته و بر اساس مفاد آیین نامه معاملات و طرح موضوع در کمیسیون معاملات شرکت و بر اساس بهترین و به صرفه ترین قیمت پیشنهادی انجام می پذیرد.

۴-۴- گزارش پایداری شرکتی ("گزارش پایداری" در راستای الزامات ردیف ۲۴-ماده ۳۹ و ردیف ۲۵-ماده ۴۰

دستورالعمل حاکمیت شرکتی):

الف: از منظر فعالیت های زیست محیطی و ذخیره و بهینه سازی مصرف انرژی: شرکت برای کنترل مصرف حامل های انرژی مشتمل بر آب بر روی چاه های آب کنتور نصب نموده است و همچنین از مسیر شرکت های دانش بنیان به دنبال خودکار نمودن شیر برقی چاه های آب می باشد که به صورت طرح پایلوت در باغ ۷ هکتاری بادام اجرا نموده است. این شرکت از منظر فعالیت های زیست محیطی تلاش نموده است تا با سرمایه گذاری در خصوص جذب آب تصفیه شده شهر محمدیه با آب و فاضلاب منطقه به توافقات لازم برسد و کلیت موضوع به تصویب هیات مدیره رسیده است. مرتبط با تصفیه فاضلاب همچنین شرکت

شرکت کشت و صنعت شریف آباد (سهامی عام)

گزارش فعالیت و وضع عمومی شرکت

برای سال مالی منتهی به ۳۰ آذر ۱۴۰۴

تلاش نموده است تا از تجربه بهره برداری از استخرهای آب برای حفظ و ترکیب چرخه ی زیست محیطی و بهبود حفاظت و نگهداری از آب جهت فعالیتهای کشاورزی، استفاده نماید.

این شرکت با بهره گیری از ظرفیت موسسه ریش کوثر (بازوی علمی-پژوهشی سازمان اقتصادی کوثر) و شرکت های دانش بنیان همکار این موسسه در بهینه سازی بهره وری آب و تغییر ارقام کشت گیاه متناسب با تغییرات اقلیمی منطقه اقدام نموده است که شامل احداث ۷ هکتار باغ بادام با نهال کشت بافت می باشد. همچنین بهره گیری از سیستم های آبیاری مدرن و بهره ور نظیر بارانی و تلاش جهت پوشش بردن بخش هایی از اراضی با سیستم های آبیاری نوین نواری (تیپ) در سنوات اخیر اقدامات مناسبی صورت پذیرفته است که شامل سرمایه گذاری این سیستم در ۳۳ هکتار از اراضی می باشد. استفاده از این سیستم آبیاری سبب افزایش بهره وری برداشت محصول ذرت علوفه ای به ازای هر متر مکعب آب از ۶.۵ تا ۷ کیلوگرم به بیش از ۱۱ کیلوگرم شده است. همچنین به جهت بهینه سازی مصرف انرژی، نصب کنتور هوشمند بر روی چاه ها و ورودی و خروجی های دبی آب، پیاده سازی پابلوت سیستم های هوشمند پایش رطوبت خاک و تنظیم دور آبیاری اراضی کشاورزی اقدام شده است. در این طرح دانش بنیان، با استفاده از داده های ماهواره ای رطوبت خاک در نزدیکی ریشه گیاه سنجیده شده و یکنواختی توزیع آب در خاک و همچنین نیاز به آبیاری از طریق نرم افزار محاسبه و اعلام میگردد. در گام بعد سیستم هوشمند آبیاری، به صورت خودکار پمپ چاه های آب را فعال نموده و سپس خاموش می نماید.

استفاده از سنسور های دما و رطوبت (THI) جهت کنترل دقیق رفاه دام و تنظیم زمان مناسب آغاز فعالیت فن و سیستم های خنک کننده سالن های شیری، تدابیر و اقدامات مناسبی در راستای کنترل مصرف آب و برق در شرکت می باشد.

از منظر فعالیت در حوزه اثرات مخرب کاهش تنوع زیستی، رعایت مسائل زیست محیطی و تفکیک ضایعات: این شرکت با رعایت اصول کشاورزی پایدار و استفاده کنترل شده و دقیق از نهاده های شیمیایی نظیر سموم و آفت کش ها فعالیت نموده و فعالیت های خاک ورزی و رعایت اصول حفاظت خاک همواره از سوی سازمانهایی نظیر جهاد کشاورزی استان و شهرستان مورد تایید و تقدیر قرار گرفته است. رعایت مسائل زیست محیطی از منظر دینفعان و اصول و قوانین سازمان های نظارتی مورد توجه قرار گرفته و شرکت تلاش نموده است با بهره گیری از شرکت های دانش بنیان در تصفیه فاضلاب و پساب دامداری، استاندارد های زیست محیطی Bod , Cod را تحقق بخشد. جداسازی و تفکیک پساب قابل تصفیه و هدایت به سیستم تصفیه فاضلاب و انتقال کود خشک و فروش یا استفاده به عنوان بستر دام (کود استحصالی به مقدار ۹۲،۷۳۴ تن و فروش کود به مقدار ۷۳،۹۶۴ تن با ارزش ۲۲،۷۴۶ میلیون ریال)، از جمله اقدامات کاهش اثرات زیست محیطی این شرکت می باشد.

این شرکت در راستای ارتقای سطح ژنتیک و تنوع ژنی، جایگزینی و غیره، تدوین و اجرای برنامه استراتژیک حوزه ژنتیک مشتمل بر سیاست گذاری اصلاح نژادی حوزه دام و زراعی، تعیین اهداف استراتژیک و برنامه های عملیاتی را در دستور کار خود قرار داده است و همچنین طرح های مطالعاتی در راستای جایگزینی ارقام و گونه های کم آب بر و منابع غذایی جایگزین را در دست اقدام دارد.

شرکت کشت و صنعت شریف آباد (سهامی عام)

گزارش فعالیت و وضع عمومی شرکت

برای سال مالی منتهی به ۳۰ آذر ۱۴۰۴

ب: از منظر مسئولیت های اجتماعی (کمک های عام المنفعه، گواهی نامه بهداشت، رعایت حقوق مصرف کننده و مشتری و آموزش و ...)؛ با توجه به موقعیت جغرافیایی واحدهای تولیدی شرکت، اشتغال زایی در مناطق مختلف و بهبود معیشت بخشی از خانوارهای مقیم آن حوزه از اقدامات کلیدی در راستای انجام مسئولیت های اجتماعی شرکت بوده است. همچنین شرکت با حضور مستمر در ایستگاه های صلواتی و خدمات اجتماعی مشابه، به صورت غیر نقدی در راستای تحقق مسئولیت های اجتماعی گام برداشته است.

همچنین این شرکت با استقرار سیستم HSE بطور دائم در شرکت جهت رسیدگی به وضعیت سلامت و بهداشت کارکنان و هم نظارت بر رعایت و تحقق کامل اصول ایمنی ساختمان، تجهیزات و فعالیتهای اجرایی اقدام نموده است. توجه به توانمندسازی کارکنان فعلی و تخصیص اوقاتی از کارکرد پرسنل جهت آموزش و بازآموزی و در نهایت ارزیابی های دوره ای پرسنل در راستای توانمندیهای فردی و شغلی همچنین اقدامات لازم به جهت رعایت حقوق مشتری و اطمینان از تحقق خواسته های مشتریان از جمله افزایش کیفیت تولیدات و نیز تولید به صورت سفارش کار جهت مشتری، از استراتژی های شرکت می باشد. تولید شیر با رعایت کلیه موازین بهداشتی و کیفی از جمله اقدامات پیشگیرانه و نظارتی بر وضعیت بار میکربی، سلول سوماتیک، دما و اسیدیته انتقال شیرخام صورت می پذیرد. عدم دوشش شیر دام های تحت درمان آنتی بیوتیک و بیمار در سالن شیردوشی اصلی شرکت، برنامه واکسیناسیون دقیق و آزمون بیماری های مشترک بین انسان و دام، آنالیز کیفی شیرخام در آزمایشگاه شرکت، اجرا و نظارت بر اجرای روش های استاندارد کنترل و درمان دامهای مبتلا به ورم پستان و غیره همگی در راستای الزامات زیست محیطی و بهداشتی- رفاهی می باشد.

این شرکت با اخذ کارت بهداشت کارکنان مرتبط با امنیت و سلامت غذایی کارکنان (رستوران) و همچنین اخذ گواهینامه های بهداشتی ساخت مرتبط با تولیدات خود در سال ۱۴۰۰ (اخذ گواهی نامه های OHSAS 18001:2007, ISO 14001:2015, HACCP, ISO 9001:2015, ISO 22000:2018) و پیاده سازی سیستم مدیریت کیفیت یکپارچه و بهبود عملکرد کمی و کیفی (ISO 9001:2015)، استقرار سیستم مدیریت ایمنی زیست محیطی (ISO 14001:2015)، ارزیابی ایمنی و بهداشت حرفه ای کارکنان و پرسنل شرکت (OHSAS 18001:2007)، استاندارد ایمنی مواد غذایی (ISO 22000:2018) و انواع خطرات میکروبیولوژیکی، شیمیایی و صنعتی در مواد غذایی (HACCP) در شرکت لینی رابتا در راستای اطمینان از کیفیت و سلامت محصولات لبنی مصرفی در سفره مصرف کنندگان) اقدام به رعایت الزامات ابلاغی از سوی سازمان بهداشت و اطمینان از حفظ سلامت مصرف کننده نموده است و برنامه ارزیابی و ممیزی مجدد و تمدید گواهی نامه های استاندارد (نامه- های ISO 14001:2015 و ISO 9001:2015) را در دستور کار خود دارد.

همچنین در خصوص تلفات و ضایعات دام با توجه به حضور دامپزشکان مستقر در واحد دامپروری و بهره گیری از اساتید دانشگاه به عنوان مشاور درمان، کلیه دام های دارای علائم بیماری در جایگاه های نگهداری مجزا قرار گرفته و تحت درمان قرار می گیرند. در صورت عدم پاسخ به درمان با در نظر گرفتن سایر شرایط از جمله وضعیت تولید شیر، آبستنی و سن دام، دام به عنوان حذف و فروش دارایی زیستی مولد لحاظ می گردد. با این وجود تعداد دام مولد حذف شده، تلفات و مرگ گوساله شیرخوار، مرده

شرکت کشت و صنعت شریف آباد (سهامی عام)
گزارش فعالیت و وضع عمومی شرکت
برای سال مالی منتهی به ۳۰ آذر ۱۴۰۴

زایی و سقط به عنوان عوامل موثر بر ضایعات گله به صورت دایم با بودجه پیش بینی شده در ابتدای سال و سطح استاندارد موجود در صنعت کنترل می گردند.

ج: از منظر اقتصادی، عملکردی، سهم از بازار و شاخص های بهره وری تولید و رشد: این شرکت با ایجاد واحد برنامه ریزی و کمیته های فنی و ارزیابی، همواره اقدام به تهیه بودجه مقداری و ریالی (تولید، خرید، فروش، منابع و مصارف) و تصویب آن توسط هیات مدیره و نهایتاً فعالیت در راستای اهداف بودجه می نماید. گزارش های تحلیلی تولید، فروش، بدهی و مطالبات شرکت و تجزیه و تحلیل نسبت ها و پیشنهادات لازم جهت ارائه راهکار توسط واحد مالی و برنامه بودجه در جلسات هیات مدیره مطرح شده و پس از بررسی، راهکار جهت اصلاح فرآیندها، بهبود روش ها و ابلاغ می گردد. همچنین این اطلاعات در قالب گزارش هیات مدیره، جلسات پایش در سازمان های بالادست به صورت ماهیانه مورد بررسی و تحلیل قرار می گیرد.

۴-۴-۱- گزارش اقدامات انجام شده در خصوص مسئولیت های اجتماعی

در حوزه مسئولیت های اجتماعی شرکت به صورت نقدی اقداماتی نداشته است و مشارکت در موبک های زیارتی و غیره نیز به صورت سر فصل جداگانه ارائه نشده است.

۴-۴-۲- گزارش اقدامات انجام شده در خصوص مسائل محیط زیست

این شرکت از منظر فعالیتهای زیست محیطی تلاش نموده است تا با سرمایه گذاری در ساختمان، تاسیسات و تجهیزات مرتبط با تصفیه فاضلاب شامل کانال انتقال فاضلاب به تصفیه خانه، ذخیره سازی آبهای فصلی و پساب تصفیه شده دامپروری با احداث دو استخر ذخیره به حجم ۳۸۰۰۰ متر مکعب و استاندارد های زیست محیطی Bod, Cod را تحقق بخشد.

شرکت کشت و صنعت شریف آباد (سهامی عام)
گزارش فعالیت و وضع عمومی شرکت
برای سال مالی منتهی به ۳۰ آذر ۱۴۰۴

۴-۵- اقدامات انجام شده در خصوص تکالیف مجمع سال گذشته

ردیف	شماره بند (گزارش حسابرسی)	شرح	جوابیه
		تکالیف و صورت خلاصه مذاکرات مجمع عمومی عادی سالانه صاحبان سهام مورخ ۱۴۰۴/۰۱/۲۵	
۱	بند ۴ گزارش حسابرسی	مجمع مقرر نموده هیئت مدیره شرکت گزارش کلمای از دلایل واگذاری بدون مجوز مقدار ۶،۲۰۰ تن از سهمیه نهاده‌های دامی شرکت به انتخابی ثلث دلایل کسری مقدار ۲،۵۰۵ تن (به-مبالغ ۲۰،۱۵۰ مایون ریال) مواد اولیه (ذرت غارقه ای) ارسالی توسط فروشنده تهیه و به همراه مستندات مربوطه حداکثر ظرف مدت یکماه از تاریخ مجمع حاضر برای شرکت سرمایه‌گذاری کشاورزی کوثر ارسال گردد. ضمناً به منظور حفظ منافع مالی شرکت، مجمع مقرر نموده اقدامات حقوقی انجام و پیگیری ها به صورت موثر و مستمر تا حصول نتیجه نهایی توسط هیئت مدیره شرکت انجام و گزارش اقدامات صورت گرفته در مقطع ماهیله برای شرکت سرمایه‌گذاری کشاورزی کوثر ارسال گردد.	۱- شرکت کشت و صنعت شریف آباد در سال مالی قبل اقدام به خرید مقدار ۸،۵۰۰ تن ذرت از منطقه هالیلان نموده که پس از انتقال محصول به محل سایت دامپروری (چند ماه بعد) مقدار ۶،۰۴۰ تن ذرت دریافت نموده که بر این اساس موضوع به مدیریت امور حقوقی ارجاع و به طرفیت فروشنده (امین محصول از زمان دیو تا زمان تخلیه) مطرح و در دادگاه منطقه هالیلان مورد پیگیری واقع می‌گردد. با توجه به درخواست طرفین در خصوص ارجاع پرونده به هیأت کارشناسان رسمی دادگستری، پرونده از سوی مقام محترم قضایی به مشارالیه ارجاع و همزمان بنا بر درخواست هیأت مذکور (استعلامی نیز از طرف مرجع قضایی از جهاد کشاورزی استان ایلام) با موضوع تعیین میزان اکت منطقه) اخذ گردیده که مستند به نظریه کارشناسان تعیینی و وفق استعلام مأخوذه، در آن چنین عنوان می‌گردد که میزان اکت استاندارد محصول در منطقه هالیلان، با در نظر گرفتن نوع سیاه نموس ذرت موضوع پرونده، بین ۲۵ الی ۳۰ درصد تعیین که طبق آن مشتکی عنه پرونده (محس آزادیا) مرکب ترک فعل یا فعل مجرمه‌های نگردیده است. بر این اساس و عطف به تحقیقات صورت گرفته و برگزاری جلسات متعدد با مدیران ارشد و مشاورین مجموعه این مهم نیز مورد پذیرش هیأت مدیره واقع گردید و مقرر گردید تا واحد مالی نسبت به برآورد ریالی اکت موصوف و درج در حسابهای شرکت و همچنین واحد حقوقی نسبت به مخته نموس پرونده مطروحه اقدام لازم را معمول دارند.
۲	بند ۸ گزارش حسابرسی	رعایت کمال الزامات قانونی مقرر شده در اصلاحیه قانون تجارت و اساسنامه شرکت، مورد ناکید مجمع قرار گرفت. همچنین مجمع پیگیری های مستمر و موثر نیز جهت انجام تکالیف مجامع عمومی سال مالی گذشته و مجمع حاضر تا حصول نتیجه نهایی را مورد ناکید قرار داد و مقرر نموده برنامه ریزی های مناسب جهت رفع کالیه موارد مطروحه در گزارش صورت پذیرد و نتایج اقدامات به همراه مدارک و مستندات مربوطه در مقطع ماهیله برای شرکت سرمایه‌گذاری کشاورزی کوثر ارسال گردد.	رعایت الزامات قانونی تجارت مورد ناکید هیأت مدیره شرکت قرار گرفته و به مدیران شرکت نیز ابلاغ گردیده است.
۳	بند ۱۱ گزارش حسابرسی	مجمع ضمن ناکید بر رعایت مفاد دستورالعمل اعتبارسنجی مشتریان درخصوص انعقاد قرارداد، نحوه اخذ تضمین و تعیین سقف اعتباری از ایشان مقرر نموده هیئت مدیره شرکت گزارش کلمای از دلایل زیانده بودن عملیات واحد ریانا به همراه برنامه عملیاتی شرکت جهت برون رفت از شرایط موجود تهیه و حداکثر ظرف مدت یکماه از تاریخ مجمع حاضر برای شرکت سرمایه‌گذاری کشاورزی کوثر ارسال گردد.	شرکت شریف آباد نسبت به تشکیل کمیته ای بنام کمیته اعتبارسنجی مشتریان اقدام نموده، که بعد از در خواست مشتری بابت خرید محصولات ریانا و تولید مدیر عامل شرکت، کمیته مذکور در قالب نواب پرداخت و اخذ تضمین اعتبارسنجی نموده و بعد از استعلام های حقوقی و حراست، در نهایت با نایب مدیر عامل اقدام صورت می‌گیرد.
۴	بند ۱۲ گزارش حسابرسی	مجمع مقرر نموده، هیئت مدیره شرکت در اسرع وقت نسبت به انتقال سند مالکیت دفتر اداری واقع در خیابان زنجیل تهران به نام شرکت رام طیور اقدام و نتیجه اقدامات انجام شده حداکثر ظرف مدت یکماه از تاریخ مجمع حاضر برای شرکت سرمایه‌گذاری کشاورزی کوثر ارسال گردد.	متعاقب اخذ وکالتنامه از شرکت مرغ اجاده زوبال اقدامات اولیه در خصوص انتقال مالکیت صورت پذیرفته و با توجه به رویه اخیر مبنی بر اخذ سند تک برگ (نموض سند دفترچهای) پیش از انتقال مالکیت هم اکنون در حال انجام فرایند مذکور بوده تا در چند هفته آتی این مهم تکمیل و سند بنام شرکت تغییر نام یابد.
۵	بند ۱۳ الی ۱۵ گزارش حسابرسی	رعایت کمال کالیه ضوابط و مقررات وضع شده توسط سازمان بورس و اوراق بهادار، عالی الخصوص دستورالعمل اجرایی افشاه اطلاعات شرکت‌های پذیرفته شده نزد سازمان بورس و اوراق بهادار، چک لیست های کنترل های داخلی حاکم بر گزارشگری مالی و دستورالعمل‌های حاکمیت شرکتی مورد ناکید مجمع قرار گرفت و مقرر گردید موارد عدم رعایت مطروحه در گزارش بازرسی قانونی رفع و گزارش اقدامات انجام شده در مقطع ماهیله برای شرکت سرمایه‌گذاری کشاورزی کوثر ارسال گردد.	پیگیری های لازم در این خصوص از طریق واحد حسابرسی داخلی شرکت در حال بررسی می‌باشد.
۶	بند ۱۶ گزارش حسابرسی	مجمع نایب صورتهای مالی، گزارش نفسری مدیریت، نایبیده مدیران و گزارش فعالیت هیئت مدیره نموده توسط کالیه اعضاء هیئت مدیره را مورد ناکید قرار داد.	به امضا اکثریت اعضاء هیئت مدیره رسیده و در خصوص شرکت مرگک که فاقد نمایندگی حقیقی بوده پیگیری های لازم در این خصوص در جریان است.
۷	*****	با توجه به بررسی بودن شرکت سرمایه‌گذاری کشاورزی کوثر، رعایت کمال مفاد دستورالعمل اجرایی افشاه اطلاعات درخصوص شرکت های ثبت شده نزد سازمان بورس و اوراق بهادار مورد ناکید مجمع قرار گرفت و مقرر گردید نرسنی اتخاذ گردد، صورت های مالی حسابرسی شده شرکت، برای دوره ی مالی ۶ ماهه و سالیانه، حداکثر ۶۰ روز بعد از پایان دوره ۶ ماهه و سالیانه اخذ و در راستای تهیه صورت های مالی تالیفی گروه برای شرکت سرمایه‌گذاری کشاورزی کوثر ارسال گردد.	نمهیجات لازم در این خصوص صورت پذیرفته است.

شرکت کشت و صنعت شریف آباد (سهامی عام)
گزارش فعالیت و وضع عمومی شرکت
برای سال مالی منتهی به ۳۰ آذر ۱۴۰۴

۴-۶- تشریح برنامه های راهبردی

در راستای چشم انداز و اهداف کلان شرکت، سالانه برنامه عملیاتی پیوست برنامه و بودجه ارائه می گردد و اجرای این برنامه های عملیاتی در راستای تحقق بودجه سال مالی آتی (سال مالی ۱۴۰۵) و تحقق اهداف کلان مجموعه خواهد بود. برنامه های عملیاتی در راستای اهدافی نظیر افزایش بهره وری و رشد ارزش دارایی ها و پوشش شکاف تکنولوژی، و زیر ساخت های مورد نیاز برای تداوم و ارتقای سطح عملکرد شرکت تدوین و ارائه گردیده است.

عنوان هدف	برنامه عملیاتی
تبدیل به احسن نمودن و مولد سازی دارایی ها	فروش املاک و زمین های تصرفی و راکد
	انتقال آب تصفیه شده فاضلاب منطقه شهر محمدیه به مزرعه جهت گسترش سطح زیر کشت.
	اجرای الگوی کشت و توسعه باغات در اراضی غیر قابل کشت محصولات زراعی از طریق تحول در سیستم آب یاری
	تعیین تکلیف واحد رابتا جهت بهبود بهره وری منابع شرکت
پیگیری و اجرای پروژه های در جریان و ناتمام	جاده سازی و فعالیت عمرانی (بهسازی و نوسازی سقف و کف بهاربندهای سایت قدیم) دامپروری قدیم شرکت
	تکمیل و تجهیز و بهسازی واحد بوجاری- آسیاب خوراک سازی و خطوط انتقال
	تکمیل عملیات عمرانی طبقه فوقانی و کف سالن انتظار شیردوش ۱۶۰ واحدی
	افزایش ظرفیت جایگاه های انفرادی گاوشیری در سالن های ۱، ۳ و ۵ و انتقال دام دوشا از سایت قدیم
	بهسازی و استانداردسازی و توسعه آغوزخانه و شیرخوارگاه متناسب با زایش گله
تکمیل پروژه های مرتبط با بهبود تولیدات (الزامات زیست محیطی- بهداشتی و ماشین آلات تولید)	تکمیل پروژه هوشمند سازی آبیاری باغات بادام (طرح کلان پایش زمین های کشاورزی و بهره وری آب)
	اجرای طرح قرنطینه بهداشتی و رختکن ورودی واحد دامپروری
	خرید و تجهیز کودروب و کیومی انتقال کود مایع از دامپروری به نیروگاه بیوگاز
	بهسازی چاه های آب
	تکمیل و تجهیز ماشین آلات و تجهیزات واحد زراعی (تراکتور ۳۹۹، تراکتور سبک، چیزل مرکب پشت تراکتور، دیسک آفست ۲۴ بشقاب، سمپاش با رویکرد کاهش هزینه جذب پیمانکار، تخصصی و درونی سازی فرآیند آماده سازی زمین های زراعی)

شرکت کشت و صنعت شریف آباد (سهامی عام)
گزارش فعالیت و وضع عمومی شرکت
برای سال مالی منتهی به ۳۰ آذر ۱۴۰۴

۵- اطلاعات تماس با شرکت

آدرس دفتر مرکزی: تهران، میدان فلسطین، خیابان طالقانی غربی، پلاک ۳۹۹، تلفن های تماس و فکس: ۰۲۱۸۸۹۸۴۶۷۲،
پست الکترونیک info@sharifabadco.com

آدرس واحدهای تولیدی دامی و زراعی: قزوین، شهرستان محمدیه، کیلومتر ۱۷ جاده قدیم قزوین - آبیک، جاده خاکعلی، بعد از
پل راه آهن، تلفن های تماس و فکس: ۰۲۸۳۲۵۶۰۱۹۲

آدرس واحد تولیدی لبنی رابتا: جاده قدیم قم - تهران، شهرک صنعتی شکوهیه، بلوار شهید چمران، شهید چمران ۷، پلاک
G۳۶، تلفن های تماس: ۰۲۵۳۳۳۴۰۲۶۳

شرکت کشت و صنعت شریف آباد (سهامی عام)
گزارش فعالیت و وضع عمومی شرکت
برای سال مالی منتهی به ۳۰ آذر ۱۴۰۴

پیوست‌ها

پیوست شماره ۱: جدول مربوط به مشخصات و سوابق مدیرعامل و معاونت های فعال شرکت (غیر عضو هیئت مدیره)

نام و نام خانوادگی	سمت	تحصیلات/مدارک حرفه‌ای	سابقه اجرایی در شرکت	سوابق مهم اجرایی
علی داد بوستانی	مدیر عامل و نائب رئیس هیات مدیره	دکتری تغذیه دام	مدیر عامل	مدرس و استاد راهنما و مشاور دروس تخصصی -دکترای علوم دامی- رئیس مرکز کشاورزی علی آباد-مشاور کارخانه خوراک دام-عضو هیات مدیره علمی مرکز تحقیقات-تدوین استانداردهای مشاغل تکنسین خوراک دام
صادق نصیری	سرپرست معاونت امور مالی	کارشناس ارشد حسابداری	معاونت مالی اداری	عضو جامعه حسابداران رسمی ایران-عضو جامعه مشاوران رسمی مالیاتی- عضو کانون کارشناسان رسمی دادگستری - عضو انجمن حسابداری ایران-معاونت مالی شرکت توربین های گازی و صنعتی خاورمیانه-معاونت مالی واداری انبارهای عمومی و خدمات گمرکی تهران- معاونت مالی و اداری و عضو هیئت مدیره شرکت مجتمع کشت و صنعت اشراق-حسابرس و مسئول کار موسسه حسابرسی مفید راهبر و موسسه حسابرسی ارکان سیستم
بهمن سلمان	سرپرست معاونت تولید و بهره برداری	لیسانس مهندسی کشاورزی	مدیر دامپروری، معاونت تولید	مدیر دامپروری شرکت کشت و صنعت شریف آباد
رضا کوشش کردشولی	سرپرست معاونت بازرگانی	دکترای مهندسی مالی	معاونت بازرگانی	مشاور مدیر عامل در شرکت بازار اجتماعی سرآمد ایرانیان-معاونت اجرایی بیمارستان ولیعصر - دستیار ویژه رئیس جمهور در امور اقتصادی-رئیس اداره تدوین سایت های اقتصادی موسسه عالی آموزش و پرورش برنامه ریزی مشاور مدیر عامل در برخی شرکتهای مختلف